

Муниципальное казенное общеобразовательное учреждение  
«Глядянская средняя общеобразовательная школа»

# Самообследование

деятельности муниципального казенного  
общеобразовательного учреждения  
«Глядянская средняя общеобразовательная школа»

Самообследование рассмотрено  
на заседании педагогического совета  
Протокол № 8 от 19 апреля 2023 г.

утверждено

Приказ № 91 от 19 апреля 2023г.

Директор МКОУ «Глядянская СОШ»

/ Г.В. Шевченко/



с. Глядянское  
2023год

**Самообследование  
муниципального казенного общеобразовательного учреждения  
«Глядянская средняя общеобразовательная школа»  
(далее – Глядянская СОШ)**

Муниципальное казенное общеобразовательное учреждение «Глядянская средняя общеобразовательная школа», в дальнейшем именуемое Учреждение, является некоммерческой организацией. Учреждение создано путем изменения типа существующего муниципального общеобразовательного учреждения Глядянская средняя общеобразовательная школа, созданного на основании постановления Администрации Притобольного района от 20 июля 1998 года № 299 «О регистрации муниципального учреждения Глядянской средней общеобразовательной школы» и является правопреемником прав и обязанностей муниципального общеобразовательного учреждения Глядянская средняя общеобразовательная школа.

Полное наименование Учреждения: муниципальное казенное общеобразовательное учреждение «Глядянская средняя общеобразовательная школа». / Березовская основная общеобразовательная школа- филиал муниципального казенного общеобразовательного учреждения «Глядянская средняя общеобразовательная школа».

Сокращенное наименование: МКОУ «Глядянская СОШ»./Березовская ООШ - филиал МКОУ «Глядянская СОШ».

Юридический адрес Учреждения:

641400, Курганская область, Притобольный район, село Глядянское, улица Красноармейская, дом 17.

Фактический адрес Учреждения:

641400, Курганская область, Притобольный район, село Глядянское, улица Красноармейская, дом 17. /641410, Курганская область, Притобольный район, деревня Верхнеберезово, улица Советская, дом 22.

Учредителем Учреждения является Администрация Притобольного района. Учреждение в своей деятельности руководствуется Конституцией Российской Федерации, федеральными законами, указами и распоряжениями Президента Российской Федерации, постановлениями и распоряжениями Правительства Российской Федерации, законодательством Курганской области, решениями органов управления образованием, Типовым положением об общеобразовательном учреждении, муниципальными нормативными правовыми актами органов местного самоуправления Притобольного района Курганской области, Уставом Учреждения. При осуществлении приносящей доход деятельности Учреждение руководствуется законодательством Российской Федерации, регулирующим данную деятельность. Образовательное учреждение работает в две смены. Первая смена – 1,4-11 /1-9 классы, вторая смена – 2,3-е классы. ОУ функционирует в режиме пятидневной учебной недели для обучающихся 1-8 классов и шестидневной учебной недели для обучающихся 9-11 классов./9.

**В 2022 году ОУ работало над реализацией поставленных целей и задач.**

**Цель:** Совершенствование творческого потенциала участников образовательного процесса через реализацию компетентного подхода в обучении и воспитании обучающихся

**Задачи:**

Был определен следующий круг задач методической работы школы на 2021– 2022 учебный год:

- 1.Повышать профессиональную компетентность педагогических кадров на уровне современных требований.
- 2.Повышать качество преподавания учебных дисциплин через совершенствование содержания образования, внедрения современных технологий.
- 3.Продолжить работу над повышением уровня качества знаний обучающихся.
- 4.Активизировать работу педагогического коллектива с учащимися, имеющими высокий уровень мотивации обучения.

5. Обеспечить активное использование ресурса урочной и внеурочной деятельности для формирования ключевых компетентностей школьников.

6. Содействовать личностному развитию и социализации школьников.

Поставленные перед коллективом задачи решались:

- через совершенствование методики проведения урока, индивидуальной и групповой работы со слабоуспевающими и одаренными обучающимися, ознакомление учителей с новой педагогической и методической литературой;

- через совершенствование применения современных образовательных технологий;

- через непрерывное совершенствование уровня педагогического мастерства преподавателей, их эрудиции и компетентности; повышение профессионального уровня педагогов с позиций компетентностного и системно-деятельностного подхода в учебно-воспитательном процессе;

- через формирование ключевых компетентностей участников образовательного процесса;

- через создание условий для развития и реализации творческих способностей обучающихся;

- через ведение элективных курсов (9,11 кл.) в рамках реализации личностно-ориентированного подхода в обучении;

- через руководство и контроль.

В ходе самообследования деятельности муниципального казенного общеобразовательного учреждения «Глядянская средняя общеобразовательная школа» проведен анализ соответствия содержания и качества подготовки обучающихся федеральным государственным образовательным требованиям и показателям деятельности по следующим направлениям:

1. Оценка системы управления Учреждения

2. Оценка организации образовательного процесса

3. Оценка содержания и качества подготовки обучающихся

4. Оценка качества кадрового состава: укомплектованность штатов, соответствие уровня квалификации педагогических и руководящих работников.

5. Оценка качества учебно-методического и библиотечно-информационного обеспечения.

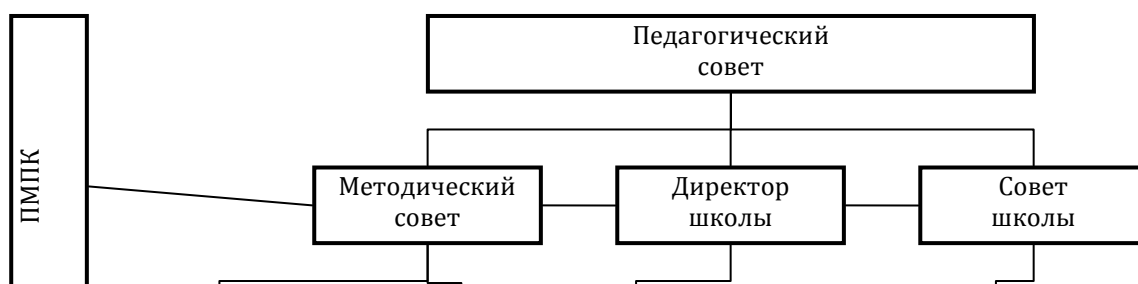
6. Оценка качества материально-технической базы

7. Оценка функционирования внутренней системы оценки качества образования

### 1. Оценка системы управления Учреждения

Управление школой строится на принципах единоначалия и самоуправления. Общее управление школой осуществляет директор в соответствии с действующим законодательством.

- Педагогический совет – руководит педагогической деятельностью в школе.
- Методический совет – координирует деятельность всех структурных подразделений методической службы школы.
  - Совет РДШ, «Совет Старшеклассников» – органы ученического самоуправления.
  - Совет по профилактике правонарушений и безнадзорности среди несовершеннолетних – проводит профилактическую работу с учащимися, относящимися к группе «социального риска» и девиантным поведением.



Медицинское обслуживание в школе осуществляется медицинской сестрой регулярно и своевременно. Медикаментами медицинский кабинет, спортзал, мастерские кабинеты обеспечены согласно нормативным требованиям.

Составлен социальный портрет школы:

- 11 семей с детьми-инвалидами /11 детей/ 9 детей на домашнем обучении; (3 семьи с детьми инвалидами, из них 2 ребенка на домашнем обучении, они же относятся к ОВЗ)
- 20 семей с детьми с ОВЗ / 21 детей
- 83 неполных семей / 115 детей обучается в школе; 8 неполных семей/18 детей
- 12 замещающих семей/24 детей обучается в школе; 1 замещающая семья/1ребёнок
- 89 многодетных семей /176 ребенка обучается в школе; 32 многодетных семей/45 ребенка
- 218 малоимущих семьи/ воспитывается 239 детей, посещающих школу; 32 семьи,45 детей
- 17 одиноких матерей/26 детей; 1 одинокая мать/1 ребенок

Воспитательная работа организована в соответствии с Программой воспитания на 2021 – 2024 учебный год. Благодаря успешному сотрудничеству классных руководителей, родителей и Совета профилактики школы наблюдается положительная динамика среди несовершеннолетних, совершивших правонарушения или преступления за год. В течение учебного года на учет в органы профилактики поставлены 4 обучающихся ОУ за правонарушение (0 несовершеннолетних зачислены в ОУ из других учреждений, где уже состояли на профилактическом учете/ 5 поставлены на учет разного уровня.)

Социальное партнерство с учреждениями и организациями позволило учащимся 1-11 классов получить опыт общения с другими людьми, развить свои коммуникативные навыки, эмоциональные проявления.

У школы заключены договора о межведомственном сотрудничестве

- Дом детского творчества
- Районный дом культуры/ ДК
- Детско-юношеская спортивная школа
- Детская музыкальная школа
- Центр занятости населения
- Центр социального обслуживания населения
- Районный совет ветеранов
- Районный отдел социальной защиты
- Районные службы по содержанию и благоустройству территории
- Районный отдел образования
- Межмуниципальный отдел внутренних дел

В течение всего года школьный психолого-педагогический консилиум (ППк) и педагоги осуществляли работу, направленную на максимальную коррекцию отклонений в развитии у обучающихся. Педагогом-психологом проводились индивидуальные и групповые занятия по исправлению отклонений в развитии, восстановлению нарушенных функций. Работали в тесном контакте с учителями и воспитателями, посещали уроки и занятия. Проводили консультации с учителями и родителями по применению специальных методов и приемов оказания помощи детям, имеющим отклонения в развитии. Коррекционно-развивающая работа с учащимися была направлена не только на коррекцию отклонений в развитии и поведении, но и на создание благоприятных условий для наиболее полной реализации потенциальных возможностей развития личности ребенка, построение индивидуальной траектории развития через реализацию образовательной программы в соответствии с психофизическими возможностями, интересами ученика; создание системы педагогических воздействий, способствующих раскрытию индивидуальности ребенка на всех возрастных этапах развития, разработка индивидуальных планов, позволяющих прослежи-

вать и фиксировать динамику развития ребенка, сохранение соматического здоровья, социальной адаптации и дальнейшей социализации.

Согласно плана было проведено психолого- педагогическое изучение учащихся 1-9 классов. Изучение и наблюдение проводилось в процессе занятий и во внеурочное время (на прогулках, переменах, на репетициях.)

Все перечисленные структуры совместными усилиями решают основные задачи образовательного учреждения. Административные обязанности распределены согласно уставу, штатного расписания, четко распределены функциональные обязанности согласно тарифно-квалификационных характеристик.

Основные формы координации деятельности

- план работы школы на год;
- план ВШК;
- план воспитательной работы;
- план работы методического совета;
- план работы ШМО.

### Показатели и критерии эффективности деятельности МКОУ «Глядянская СОШ»

№ п/п	Показатель	Результат деятельности
1	<b>Соответствие деятельности ОУ требованиям законодательства</b>	1. Предписания надзорных органов (сайт ОУ, запрос в надзорные органы) - отсутствие предписаний -2 2. Обоснованные обращения граждан в органы муниципальной, региональной, федеральной исполнительной и законодательной власти, надзорные органы по вопросам функционирования ОУ, в том числе через Интернет - отсутствие обращений -2
2	<b>Контроль и надзор</b>	Прохождение процедуры проверки ОУ надзорными органами: Не проходили – 0б.
3	<b>Функционирование системы государственно – общественного управления. Управленческая деятельность руководителя</b>	1. Подготовка ОУ к новому учебному году: - ОУ принято без замечаний -2б 2. Наличие в ОУ филиалов: - 2 и более – 2б 3. Эффективное управление филиалом: - управленческая деятельность филиалом осуществляется эффективно – 2б 4. Предоставление учредителю отчета о результатах самообследования: - отчета о самообследовании соответствует требованиям и представлен в указанный срок – 2б. 5.Наличие и исполнение программы развития ОУ - программа имеется, исполнение 80 – 100% -2б 6. Результаты рейтинга эффективности деятельности руководителей ОУ: - 3 место – 1б 7. Наличие руководителя РМО в ОУ-2б
4	<b>Прохождение процедуры НОКО</b>	Прохождение процедуры независимой оценки качества образования (НОКО) в учебном году: - участие в НОКО -0б НЕ ПРОХОДИЛИ
5	<b>Информационная открытость и доступность образования</b>	1. Наличие полной и достоверной информации на сайте ОУ - информация на сайте полная и достоверная, в соответствии с Приказом Рособнадзора -2б 2. Электронизация процесса управления (электронное планирование, электронный документооборот, электронный учет об-

		разовательных достижений обучающихся, наличие WI-FI-зон, наличие медиатеки и др.)-2б
6	<b>Реализация мероприятий по профилактике правонарушений у несовершеннолетних</b>	<p>1.Динамика снижения количества обучающихся, стоящих на учете в ПДН, КДН и ЗП - положительная динамика – 2б</p> <p>2. Охват обучающихся, стоящих на учете в КДН и ЗП, кружками, секциями, иными формами внеурочной деятельности - 100%-2б.</p> <p>3.Динамика снижения количество обучающихся, систематически пропускающих учебные занятия по неуважительной причине: - положительная динамика – 2б.</p>
7	<b>Реализация мероприятий по сохранению педагогических кадров и привлечению молодых педагогов</b>	<p>1. Оптимальная укомплектованность ОУ педагогическими кадрами (в соответствии со штатным расписанием) - кадры укомплектованы оптимально -1б</p> <p>2. Переподготовка педагогических кадров - проводится своевременно -1б</p> <p>3. Работа по привлечению молодых специалистов: - молодые специалисты привлечены – 2б</p> <p>4. Создание условий для привлечения и закрепления молодых специалистов в ОУ (жилье, наставники, меры социальной поддержки, стимулирующие выплаты) - условия созданы и выполняются в полном объеме -1б</p>
8	<b>Распространение педагогического опыта</b>	<p>1.Результаты участия педагогов в конкурсе педагогического мастерства- 4б+2б</p> <p>2.Осуществлении экспертной деятельности – 6б</p> <p>Работа в статусе инновационной площадки - региональный уровень -2 б</p>
9	<b>Реализация программ и мероприятий, направленных на работу с одаренными детьми</b>	<p>1. Наличие победителей и призеров Всероссийской олимпиады школьников: - на муниципальном уровне -1б</p> <p>2. Наличие победителей и призеров, очных и заочных олимпиад, кроме Всероссийской олимпиады школьников, - на муниципальном уровне - 1б - на региональном уровне – 2б</p> <p>3. Наличие победителей и призеров творческих мероприятий - на региональном уровне -1б</p> <p>4. Наличие обучающихся, получивших поощрение на региональном уровне-1б.</p>
10	<b>Реализация программ по сохранению и укреплению здоровья детей</b>	<p>1. Выполнение федеральных требований к ОУ в части охраны здоровья обучающихся в соответствии с программой (планом мероприятий) - федеральные требования выполнены на 80 – 100% -2б</p> <p>2. Охват горячим питанием -100% -1б</p> <p>3. Организация периодических медосмотров -1б.</p>
11	<b>Организация оздоровительной кампании на базе ОУ и занятости во время школьных каникул</b>	<p>1. Наличие договора ОУ с ГКУ «Центр занятости населения Притобольного района Курганской области» о временной трудовой занятости несовершеннолетних - договор имеется -0,5б.</p> <p>2. Создание условий для открытия лагеря досуга и отдыха (дневного пребывания) - лагерь открыт-3б.</p> <p>3. Реализация путевок (от образования) в загородные лагеря: - 100% реализация всех выданных путевок 2б.</p> <p>4. Оздоровление детей в загородных лагерях –более 10 человек-1б.</p>

		5. Занятость несовершеннолетних, находящихся в СОП-16. 6. Оздоровление детей, состоявших на учете-1б.
12	<b>Организация эффективной физкультурно – оздоровительной и спортивной работы</b>	1. Развитие спортивной инфраструктуры (ремонт, дооборудование, создание новых объектов) и ее соответствие требованиям федерального законодательства: - спортивная инфраструктура соответствует требованиям-2б. Соответствие кадрового обеспечения ведению физкультурно-оздоровительной и спортивной работы (квалификация, курсы, в том числе по работе с детьми, отнесенными к СМГ) - соответствует в полной мере -1б
13	<b>Реализация предпрофильной подготовки</b>	1. Соблюдение нормативов распределения времени, выделенного на предпрофильную подготовку: не менее 1 часа на курс «Твоя профессиональная карьера» и не менее 2 часов на курсы по выбору - соблюдение нормативов -1б. 2. Обеспечение наличия «ситуации выбора» в предпрофильной подготовке: разнообразие тематики курсов по выбору, их избыточного количества и краткосрочности - обеспечение всех принципов «ситуации выбора» -1б. 3. Количество предлагаемых профилей-4-1б. 4. Соблюдение нормативов при распределении времени, отводимом на эл. курсы-1б. 5. Соблюдение основных принципов обеспечено – 1б.
14	<b>Реализация программ дополнительного образования</b>	1. Лицензирование программ дополнительного образования: - программы лицензированы -2б 2. Работа по внедрению системы ПФДОД - 1б 3. процент охвата дополнительным образованием – выше среднего показателя – 2б.
15	<b>Динамика индивидуальных образовательных результатов обучающихся</b>	1. Успеваемость (в сравнении с предыдущим периодом) - положительная динамика -2б. 2. Качество обучения (в сравнении с предыдущим периодом) - положительная динамика -3б.
16	<b>Сохранность контингента в пределах одного уровня обучения</b>	1. Выявление и направление детей с трудностями в обучении на обследование в ЦПМПК - работа проводится своевременно -2б. 2. Создание условий для обучения всех категорий лиц с ограниченными возможностями здоровья и детей – инвалидов (своевременное прохождение курсовой подготовки по обучению детей с ОВЗ, наличие индивидуальных планов, программ) - условия созданы -2б.
17	<b>Организация работы по повышению качества общего образования</b>	1. Наличие ОУ в списке школ со стабильно низкими результатами-0б. 2. Наличие динамики по итогам проведения объективной оценки (ВПР, ГИА)- 0б.
18	<b>Результаты государственной итоговой аттестации</b>	1. % обучающихся от общего количества выпускников 11 класса, успешно прошедших ГИА и получивших аттестат – 100%-3б. 2. % обучающихся от общего количества выпускников 9 класса, получивших аттестат – 95,5%-2б.
19	<b>Исполнительская дисциплина руководителя</b>	1. Своевременное достоверное предоставление информации - имеются незначительные замечания -1б. 2. Оперативное решение проблем, возникающих при функционировании ОУ

		- решаются оперативно - 2б.
20	<b>Реализация социокультурных проектов</b>	1.Наличие статуса «Социально-активное учреждение» - 0б. 2.Организация работы «КОЦ» на базе ОУ – 0б.
21	<b>Привлечение внебюджетных источников</b>	Привлечение внебюджетных источников -0б.
22	<b>Энергосбережение и повышение энергоэффективности</b>	Энергосбережение и повышение энергоэффективности: 1.Использование технологий энергосбережения -1б 2.Экономия затрат по сравнению с предыдущим годом – 2б
23	<b>Динамика количества обучающихся выявленных в рамках социально-психологического тестирования как «группа риска»</b>	Отрицательная динамика – 0б.

## 2.Оценка организации образовательного процесса

Учебный год начинается 1 сентября. Продолжительность учебного года, сроки каникулярного периода, а также продолжительность уроков и перемен регламентируется годовым календарным графиком. Школа работала в режиме 6-дневной рабочей недели для 9- 11 классов и 5-дневной рабочей недели для 1-8 классов по утвержденному расписанию.

Продолжительность учебного года для первых классов - 33 учебных недели, для 2-11 классов – 34 учебных недели.

Продолжительность урока: 40 минут

Продолжительность урока в 1 классах - в I четверти - по 3 урока в день по 35 минут каждый; в ноябре - декабре - по 4 урока по 35 минут каждый; январь - май - по 4 урока по 40 минут каждый.

Расписание звонков 1класс МКОУ «Глядянская СОШ»

Понедельник

Период			
№ урока	Сентябрь – октябрь	Ноябрь – декабрь	Январь – май
Продолжительность уроков и перемен			
Разговоры о важном			
1	8.45 – 9.20	8.45 – 9.20	8.50 – 9.30
2	9.40 – 10.15	9.40 – 10.15	9.50 – 10.30
3	10.35 – 11.10	11.25 – 12.00	11.40 – 12.20
4	12.10 – 12.45	12.10 – 12.45	12.30 – 13.10
Динамический час после 3 урока 40 минут			

Вторник - пятница

Период			
№ урока	Сентябрь – октябрь	Ноябрь – декабрь	Январь – май
Продолжительность уроков и перемен			
1	8.00 – 8.35	8.00 – 8.35	8.00 – 8.40
2	8.45 – 9.20	8.45 – 9.20	8.50 – 9.30
3	9.20 – 10.15	9.20 – 10.15	9.50 – 10.30
4	11.25 – 12.00	11.25 – 12.00	11.40 – 12.20
5	12.10 – 12.45	12.10 – 12.45	12.30 – 13.10
Динамический час после 3 урока 40 минут			

Расписание звонков 2,3 классов (вторая смена)

Понедельник



№ урока	Продолжительность уроков и перемен
1	13.40 – 14.20
2	14.50 – 15.30
3	15.40 – 16.20
4	16.30 – 17.10

Расписание звонков 2,3 классов (вторая смена)

Вторник - пятница

№ урока	Продолжительность уроков и перемен
1	12.50 – 13.30
2	13.40 – 14.20
3	14.50 – 15.30
4	15.40 – 16.20
5	16.30 – 17.10

Расписание звонков 2В, 3Г, 4 – 11 классы (первая смена)

Понедельник

№ урока	Продолжительность уроков и перемен
	Разговоры о важном
1	8.50 – 9.30
2	9.50 – 10.30
3	10.40 – 11.30
4	11.40 – 12.20
5	12.30 – 13.10
6	13.20 – 14.00
7	14.10 – 14.50

Расписание звонков 2В, 3Г, 4 – 11 классы (первая смена)

Вторник - пятница

№ урока	Продолжительность уроков и перемен
1	8.00 – 8.40
2	8.50 – 9.30
3	9.50 – 10.30
4	10.40 – 11.30
5	11.40 – 12.20
6	12.30 – 13.10
7	13.20 – 14.00

Расписание звонков 1класс Березовская ООШ-филиал МКОУ «Глядянская СОШ»

Понедельник

Период			
№ урока	Сентябрь – октябрь	Ноябрь – декабрь	Январь – май
	Продолжительность уроков и перемен		
1	9.15 – 9.55	9.15 – 9.55	9.20 – 10.00
2	10.25– 11.00	10.25– 11.00	10.15 – 10.55
3	11.50 – 12.25	11.50 – 12.25	11.05 – 11.45
4	12.35 – 13.05	12.35 – 13.05	11.55 – 12.35
Динамический час после 3 урока 40 минут			

Расписание звонков 1 класс Березовская ООШ-филиал МКОУ «Глядянская СОШ»  
Вторник-пятница

Период			
№ урока	Сентябрь – октябрь	Ноябрь – декабрь	Январь – май
	Продолжительность уроков и перемен		
1	8.30 – 9.05	8.30 – 9.05	8.30 – 9.10
2	9.15 – 9.55	9.15 – 9.55	9.20 – 10.00
3	10.25– 11.00	10.25– 11.00	10.15 – 10.55
4	11.50 – 12.25	11.50 – 12.25	11.05 – 11.45
5	12.35 – 13.05	12.35 – 13.05	11.55 – 12.35
Динамический час после 3 урока 40 минут			

Расписание звонков 2-9 класс Березовская ООШ-филиал МКОУ «Глядянская СОШ»  
Понедельник

№ урока	Продолжительность уроков и перемен
1	9.20 – 10.00
2	10.20 – 11.00
3	11.20 – 12.00
4	12.10 – 12.50
5	13.00 – 13.40
6	13.50 – 14.30

Расписание звонков 2-9 класс Березовская ООШ-филиал МКОУ «Глядянская СОШ»  
Вторник-пятница

№ урока	Продолжительность уроков и перемен
1	8.30 – 9.10
2	9.20 – 10.00
3	10.20 – 11.00
4	11.20 – 12.00
5	12.10 – 12.50
6	13.00 – 13.40
7	13.50 – 14.30

Количество классов, численность контингента обучающихся

К л а с с	Количество обучающихся	Число классов-комплектов
1-ые	64/6	3/1
2-ые	46/8	3/1
3-ьи	84/2	4/1
4-ые	46/4	3/1
5-ые	53/6	3/1
6-ые	52/3	3/1
7-ые	56/10	3/1
8-ые	65/4	3/1
9-ые	47/6	2/1
10-ые	15	1
11-ые	13	1
1 – 11-ые	541/49	29/9

Учебный план муниципального казенного общеобразовательного учреждения «Глядянская средняя общеобразовательная школа» на 2022 учебный год сформирован на основе:

- Федеральным законом от 29.12.2012 № 273-ФЗ «Об образовании в Российской Федерации»;
- Приказом Минобрнауки от 06 октября 2009 г. № 373 «Об утверждении и введении в действие федерального государственного образовательного стандарта начального общего образования»;
- Приказом Минобрнауки от 17 декабря 2010 г. № 1897 «Об утверждении и введении в действие федерального государственного образовательного стандарта основного общего образования»;
- Приказом Минобрнауки от 17 мая 2012 г. N 413 «Об утверждении и введении в действие федерального государственного образовательного стандарта среднего общего образования»;
- Приказом Минпросвещения России от 31.05.2021 № 287 «Об утверждении федерального государственного образовательного стандарта основного общего образования»;
- Приказом Минпросвещения России от 31.05.2021 № 286 «Об утверждении федерального государственного образовательного стандарта начального общего образования»;
- Приказом Минпросвещения России от 28.08.2020 № 442 «Об утверждении Порядка организации и осуществления образовательной деятельности по основным общеобразовательным программам - образовательным программам начального общего, основного общего и среднего общего образования»;
- Санитарными правилами (СП 2.4.3648-20) «Санитарно-эпидемиологические требования к организациям воспитания и обучения, отдыха и оздоровления детей и молодежи»;
- Письмом Министерства образования и науки РФ от 09 октября 2017 года №ТС-945/08 «О реализации прав граждан на получение образования на родном языке»;
- Письмом Федеральной службы по надзору в сфере образования и науки (Рособрнадзор) от 20 июня 2018 года №05-192 с разъяснениями по вопросам изучения родных языков из числа языков народов РФ.

Учебный план МКОУ «Глядянская СОШ» разработан с учетом реального состояния системы общего образования с учетом материально-технических, учебно-методических, кадровых возможностей и потребностей района, региона, страны в качественном общем образовании с учетом численности обучающихся.

### 3. Оценка содержания и качества подготовки учащихся

#### Анализ результатов итоговых контрольных работ по русскому языку в 4 классе за 3 года

Период аттестации	Класс	Всего учащихся	Выполнило задание	«5»	«4»	«3»	«2»	Ср. балл	% вып.	% кач.	% усп за год	% кач за год
2019-2020	4А	15	15	5/1	6/8	3/6	1/0	3,8/3,6	93,3/100	73,3/70	100	73,3
	4Б	22	22	11/10	8/9	2/3	1/0	4,3/4,3	95,5/100	86/86	100	86,4
	4В	16	16	3/2	6/7	6/6	1/1	3,7/3,6	94/94	56/56	94	56,3

2020-2021	4А	21	21	16/12	3/6	1/3	1/0	4,6/4,4	95,2/100	90,5/85,7	100	95,2
	4Б	21	20	2/5	7/6	11/9	0/0	3,5/3,8	100/100	45/55	100	94,4
	4В	11	11	1/2	2/4	7/5	1/0	3,3/3,7	90/100	27,3/3,7	100	73,3
2021-2022	4А	20	19	0/3	8/10	10/5	1/1	3,4/3,8	94,7/94,7	42,1/68,4	100	70
	4Б	19	18	4/9	8/3	3/3	3/3	3,7/4	83,3/83,3	66,6/66,6	100	73,7
	4В	14	13	2/2	4/4	3/3	4/4	3,3/3,3	69,2/69,2	46,2/46,2	100	43

Через дробь указана оценка в диктанте за грамматическое задание.

### Филиал (русский язык)

Период аттестации	Класс	Всего учащихся	Выполнило задание	«5»	«4»	«3»	«2»	Ср. балл	% вып.	% кач.	% усп за год	% кач за год
2018-2019	4	3	2	0	2	0	0	4	100	100	100	100
2019-2020	4	7	7	3	4	0	0	4,4	100	85,8	100	100
2020-2021	4	5	5	0	5	0	0	4	100	100	100	80

### Анализ результатов итоговых контрольных работ по математике в 4 классе за 3 года

Период аттестации	Класс	Всего учащихся	Выполнило задание	«5»	«4»	«3»	«2»	Ср. балл	% вып.	% кач.	% усп за год	% Кач за год
2019-2020	4А	15	15	10	4	1	0	4,6	100%	93,4	100	80
	4Б	22	22	11	8	3	0	4,3	100%	86%	100	81,8
	4В	16	16	3	6	6	1	3,7	94%	56%	94%	56,3
2020-2021	4А	21	21	2	10	7	2	3,6	90,5%	57,1	100	90,5
	4Б	21	20	3	6	11	0	3,6	100%	45%	100	61,9
	4В	11	11	2	2	6	1	3,3	90,9%	36,4	100	45,5
2021-2022	4А	20	19	1	12	4	2	3,5	94,4%	68,4	100	80
	4Б	19	18	3	8	5	2	3,6	88,8%	61%	100	78,9
	4В	14	13	2	3	6	2	3,4	84,6%	38,5	100	43

### Филиал (математика)

Период аттестации	класс	Всего обучающихся	Выполнило	5	4	3	2	Ср. балл	% выполнен.	% качества	% успеваемости	% качества за

			зада- да- ние					ал л			за год	год
2019- 2020	4	3	2	0	2	0	0	4	100	100	100	100
2020- 2021	4	7	7	3	4	0	0	4, 4	100	100	100	100
2021- 2022	4	5	5	2	2	1	0	4, 2	100	80	100	100

Обучающиеся 4 классов освоили обязательный минимум содержания образования по предметам, владеют основными умениями и навыками, которые соответствуют требованиям государственных стандартов. Уровень освоения программного материала соответствует требованиям ФГОС. Анализ результатов итоговых контрольных работ по русскому языку и математике в 4 классах показал, что у обучающихся сформированы стабильные предметные результаты по данным предметам (успеваемость по итогу года в 4А,4Б классах составляет 100% по русскому языку и математике). Результаты итоговых к/р подтвердили качественное усвоение материала за курс начальной школы. Можно отметить стабильность результатов учебных достижений, уровня обученности и качества обучения. Таким образом, из анализа можно сделать вывод, что содержание и качество подготовки учащихся первой образовательной ступени соответствуют федеральным государственным образовательным требованиям.

Качественный анализ **государственной итоговой аттестации** за три года второй и третьей образовательной ступени. Сравнительные данные итоговой аттестации обучающихся второй образовательной ступени за три года по русскому языку и математике.

Предмет	2019-2020	2020-2021	2021-2022
Русский язык (новая форма)	-	46,5 % - качество  Из 43 учащихся «5» -4, «4» - 16, «3»-22, «2»- 0 Учителя: Потапова Ирина Анатольевна (9а) Кузнецова Татьяна Александровна(9б) Ульянова Нинель Анатольевна (9в)	52,2 %- качество  Из 46 учащихся «5» -10, «4» - 14, «3»-21, «2»- 1 Учителя: Потапова Ирина Анатольевна (9а,9б) Ульянова Нинель Анатольевна (9в)
Алгебра (новая форма)	-	18,6 % - качество  Из 43 учащихся «5» -1, «4» - 7, «3»- 35, «2»- 0 Учителя: Кузнецова Оксана Николаевна(9а)	30,4% - качество  Из 46 учащихся «5» -0, «4» - 14, «3»-32, «2»- 0 Учителя: Шарипова Н.А. (9а,9б), Сагалаева О.И.(9в)

		Шарипова Наталья Александровна (9б) Катайцева Галина Ивановна (9в)	
--	--	---	--

### Филиал (ГИА)

Предмет	2019-2020	2020-2021	2021-2022
Русский язык	-	50 % - качество  Из 4 учащихся «5» -0, «4» - 2, «3»-2, «2»- 0 Учитель: Чапурина С.А,	60 % - качество  Из 5 учащихся «5» -2, «4» - 1, «3»-2, «2»- 0 Учитель: Чапурина С.А.
Математика	-	0 % - качество  Из 4 учащихся «5» -0, «4» - 0, «3»-4, «2»- 0 Учитель: Катайцева Г.И.	80 % - качество  Из 5 учащихся «5» -0, «4» - 1, «3»-4, «2»- 0 Учитель: Кашарная В.И.

### Анализ результатов итоговых контрольных работ по русскому языку в 9 классе

Период аттестации	Класс	Всего учащихся	Выполнено задание	«5»	«4»	«3»	«2»	Ср. балл	% вып.	% кач.	% усп. за год	% кач. за год
2019-2020	9А	18	18	2	10	6	0	3,7	100	67	100	83
	9Б	9	9	0	6	3	0	3,6	100	67	100	67
	9В	18	18	2	6	8	2	3,4	89	44	100	67
2020-2021	9А	17	16	-	8	8	0	3,5	100	50	100	70
	9Б	13	13	3	5	5	0	3,8	100	62	100	62
2021-2022	9А	19	19	2	7	10	0	3,6	100	47	100	47
	9Б	21	21	1	10	10	0	3,6	100	52	100	67

### Анализ результатов итоговых контрольных работ по русскому языку в 9 классе филиал

Период аттестации	Класс	Всего учащихся	Выполнено задание	«5»	«4»	«3»	«2»	Ср. балл	% вып.	% кач.	% усп. за год	% кач. за год
2019-2020	9	8	8	3	1	4	0	3,9	100	50	100	50

2020-2021	9	4	4	0	3	1	0	3,75	100	75	100	50
2021-2022	9	5	5	1	1	3	0	4,2	100	40	100	60

Анализ результатов итоговых контрольных работ по математике в 9 классе

Период аттестации	Класс	Всего учащихся	Выполнило задание	«5»	«4»	«3»	«2»	Ср. балл	% вып.	% кач.	% усп за год	% кач за год
2019-2020	9А	18	17	2	6	9	0	3,6	100	44	100	50
			16	2	6	7	1	3,4	94	44	100	50
	9Б	9	9	0	3	6	0	3,3	100	33	100	11
			9	0	2	7	0	3,2	100	33	100	11
	9В	18	17	2	4	11	0	3,5	100	35	100	42
			17	2	4	11	5	3,2	78	22	100	32
2020-2021	9 А	19	17	5	4	7	1	3,7	89	52	100	47,4
			19	1	9	4	3	3,4	83	59	100	58,8
	9 Б	13	13	0	2	7	4	2,9	69	15	100	35,7
			13	1	1	4	5	2,8	55	19	100	42,8
2021-2022	9 А	19	17	5	1	12	2	3,2	88	18	100	15,8
			19	2	1	12	2	3,2	88	18	100	
	9 Б	21	19	1	3	12	3	3,1	84	21	100	23,8
			21	1	2	12	3	3,1	83	17	100	

Анализ результатов итоговых контрольных работ по математике в 9 классе филиал

Период аттестации	Класс	Всего учащихся	Выполнило задание	«5»	«4»	«3»	«2»	Ср. балл	% вып.	% кач.	% усп. За год	% кач. За год
2019-2020	9	8	8	1	2	5	0	3,5	100	37,5	100	37,5
2020-2021	9	4	4	0	0	4	0	3	100	0	100	0
2021-2022	9	5	5	0	3	2	0	3,6	100	60	100	60

Анализ результатов государственной (итоговой) аттестации выпускников 9 класса и выборочных результатов контрольных работ по русскому языку и математике за три текущих года показал, что обучающиеся владеют основными умениями и навыками, которые соответствуют требованиям государственных стандартов. 97,8 % Обучающиеся в ходе экзаменов по-

казали, что учебный материал успешно усвоен, уровень обучения соответствует стандартам образования., 1 обучающийся 9 класса сдал ОГЭ по русскому языку на отметку «2». Результаты экзаменов свидетельствуют об объективности оценок, выставленных учителями по итогам учебного года. Содержание и качество подготовки выпускников ОУ и его показатели соответствуют федеральным государственным образовательным требованиям.

### Сравнительные данные итоговой аттестации обучающихся третьей образовательной ступени за три года по русскому языку и математике

#### Результаты аттестации выпускников III образовательной ступени по математике в форме ЕГЭ за 3 года

Перечень предметов, выносимых на аттестацию	Аттестационные оценки, полученные выпускниками 11 класса по предметам учебного плана (в абсолютных единицах и процентах)											
Базовый уровень сдачи экзаменов												
Математика (ЕГЭ)	2019-2020 уч.год				2020-2021 уч.год				2021-2022 уч.год			
	Ср. балл	Кол-во	Min балл для сдачи	Преодоле-ли по-рог	Ср. балл	Кол-во	Min балл для сдачи	Преодо-ле-ли по-рог	Ср. балл	Кол-во	Min балл для сдачи	Преодо-ле-ли по-рог
Математика (ЕГЭ)	-	-	-	-	-	-	-	-	3,96	11	3	11
Профильный уровень сдачи экзаменов												
	Кол-во	Min балл для сдачи	Преодоле-ли по-рог	Ср. балл	Кол-во	Min балл для сдачи	Преодоле-ли по-рог	Ср. Балл	Кол-во	Min балл для сдачи	Преодоле-ли по-рог	Ср. Балл
	6	27	6	63,5	6	27	6	67	9	27	9	61,6

	2019-2020	2020-2021	2021-2022
Средний балл по району (математика)	59,3 б	56,3 б	61,55

#### Результаты аттестации выпускников III образовательной ступени по русскому языку в форме ЕГЭ за 3 года

Перечень предметов, выносимых на аттестацию	Аттестационные оценки, полученные выпускниками 11 класса по предметам учебного плана (в абсолютных единицах и процентах)											
Базовый уровень сдачи экзаменов												
	2019-2020 уч.год				2020-2021 уч.год				2021-2022 уч.год			
	Кол-	Min	Пр	Сре	Кол-	Ми	Пре	Ср	Ко	Min	Пре	Сре



	во	балл для сда- чи	ео- до ле- ли по рог	д. балл	во	пба лл дл я сда чи	одо- лели по- рог	ед. Ба лл	л- во	балл для сда- чи	одо- лели по- рог	д. Бал л
Русский язык (ЕГЭ)	14	24	14	73	11	24	11	75	20	24	20	67,7

	2019-2020	2020-2021	2021-2022 уч.год
Средний балл по рай- ону (русский язык)	71,56	67,4	63,36

Анализ результатов государственной (итоговой) аттестации выпускников в течение трёх последних лет показал, что обучающиеся владеют основными умениями и навыками, которые соответствуют требованиям государственных стандартов. В ходе экзаменов показали, что учебный материал успешно усвоен, уровень обучения соответствует стандартам образования. Результаты экзаменов в традиционной форме свидетельствуют об объективности оценок, выставленных учителями по итогам учебного года.

Содержание и качество подготовки выпускников ОУ и его показатели соответствуют федеральным государственным образовательным требованиям.

В школе организовано обучение больных детей на дому на основании Закона РФ от 29.12.2013г №273 «Об образовании в РФ» (ст.28 п.6, ст.41 п.5, ст. 55 п. 3, ст.79 п.1, ст.34 п.3, ст.44 п.1, ст.58 п.9); постановления Правительства Курганской области от 23.12.2013 г. № 700 «Об утверждении Порядка регламентации и оформления отношений государственной и муниципальной образовательной организации и родителей (законных представителей) обучающихся, нуждающихся в длительном лечении, а также детей-инвалидов в части организации обучения по основным общеобразовательным программам на дому или в медицинских организациях на территории Курганской области» с дополнением п.4.1 (постановление Правительства Курганской области от 14.04.2015года №97); инструктивного письма Министерства образования и науки РФ от 5.09.2013года № 07-1317.

Основанием для организации индивидуального обучения больных детей на дому является: письменное заявление и согласие родителей на имя директора ОУ, медицинское заключение лечебно - профилактического учреждения. Организация индивидуального обучения на дому детей с ограниченными возможностями здоровья осуществляется на основании заключения психолого-медико-педагогической комиссии, заявления и согласия родителей (лиц, их заменяющих). На основании данных документов директор общеобразовательного учреждения издает приказ об индивидуальном обучении ребенка на дому. Выбор вариантов занятий зависит от особенностей психофизического развития и возможностей обучающихся, сложности структуры их дефекта, эмоционально-волевой сферы, характера течения заболевания, рекомендаций лечебно-профилактического учреждения, психолого-медико-педагогической комиссии, государственной службы медико-социальной экспертизы. Содержание образования для обучающихся данной категории определяется образовательной программой (образовательными программами), разрабатываемой на базе программ начального общего, основного общего, среднего (полного) общего образования или АОП с учетом особенностей психофизического развития и возможностей обучающихся, сложности структуры их дефекта, особенностей эмоционально-волевой сферы, характера течения заболевания, принимаемой и реализуемой ОУ самостоятельно. Организация образовательного процесса регламентируется индивидуальными учебными планами, годовым календарным графиком и расписанием занятий, разрабатываемыми и утверждаемыми ОУ самостоятельно. Основным принципом организации образовательного процесса является обеспечение щадящего режима проведения занятий, максимально приближенного к домашним условиям. Часы распределены по пред-

метам с учетом индивидуальных особенностей и психофизических возможностей обучающегося. Учебная нагрузка на одного ученика определяется лечебным заведением.

Учебное занятие длится не более 40 минут, с перерывом между занятиями не менее 10 минут.

Индивидуальный учебный план и расписание занятий на каждого обучающегося письменно согласовывается с родителями и утверждается директором ОУ в 2-х экземплярах. Учителем, обучающим ребенка на дому, заполняется журнал учета проведенных занятий, где записывается дата занятия, содержание изучаемого материала. Знания детей систематически оцениваются. В классный журнал вносятся итоговые оценки, данные о переводе из класса в класс и окончании общеобразовательного учреждения. В личных делах обучающихся имеются все необходимые документы: заявление и согласие родителей на организацию индивидуального обучения на дому, согласие на обучение по АОП, заключения врачебной комиссии о рекомендации обучения на дому, коллегиальное заключение ПМПК с рекомендациями по виду обучения, у детей инвалидов справка государственной службы медико-социальной экспертизы.

Учащиеся индивидуального обучения на дому осваивают обязательный минимум содержания образования по изучаемым предметам, владеют основными умениями и навыками, которые соответствуют требованиям государственных стандартов. Уровень освоения программного материала соответствует требованиям ГОС.

В своей деятельности образовательное учреждение, осуществляет инклюзивное обучение детей с ограниченными возможностями здоровья руководствуясь Конвенцией ООН «О правах ребенка» (1989 г.), "Конституцией Российской Федерации" (принятой всенародным голосованием 12.12.1993 с изменениями, одобренными в ходе общероссийского голосования 01.07.2020), Федеральным законом «Об образовании в Российской Федерации» от 29 декабря 2012 г. № 273-ФЗ, Федеральным законом «О ратификации Конвенции о правах инвалидов» от 3 мая 2012 г. № 46-ФЗ. Обучение детей с ограниченными возможностями здоровья в условиях массового класса ведется с учетом данных о состоянии здоровья и интеллекта в соответствии с учебным планом, утвержденным приказом Минобрнауки РФ от 10.04.2002г. №29/2065-п (вариант 1). Организация образовательного процесса в режиме инклюзивного обучения регламентируется программами, утвержденными ОУ, для обучения детей с ограниченными возможностями здоровья. Перевод обучающихся с ограниченными возможностями здоровья в режим инклюзии осуществляется приказом руководителя школы на основании заключения ПМПК и согласия родителей (законных представителей) на добровольной основе. Для каждого обучающегося составляется индивидуальный учебный план, который согласуется с родителями (законными представителями) на основании приказа Минобрнауки РФ от 10.04.2002г. №29/2065-п (вариант 1); приказа Министерства образования и науки РФ от 19.12.2014 №1599 «Об утверждении федерального государственного образовательного стандарта образования обучающихся с умственной отсталостью (интеллектуальными нарушениями), примерной адаптированной основной общеобразовательной программы образования обучающихся с умственной отсталостью (интеллектуальными нарушениями) одобренной решением федерального учебно-методического объединения по общему образованию (протокол от 22 декабря 2015 г. № 4/15). Для занятий с обучающимися по АОП в режиме инклюзии ведутся отдельные журналы, итоговые оценки выставляются в классные журналы. Журналы заполняются в соответствии содержанием рабочих программ. В личных делах обучающихся имеется: коллегиальное заключение ПМПК с рекомендациями об организации обучения, согласие родителей (законных представителей) на обучение по АОП. Аттестация обучающихся по АОП проводится по предмету профессионально-трудовое обучение.

**Вывод:** Требования государственных образовательных стандартов при организации обучения в части обязательного минимума содержания основных образовательных программ, со-

ответствие содержания, уровня и качества подготовки обучающихся 1, 2 и 3 ступеней соответствуют нормам федеральных и региональных требований.

#### 4. Оценка качества кадрового состава: укомплектованность штатов, соответствие уровня квалификации педагогических и руководящих работников

Укомплектованность педагогическими кадрами в МКОУ «Глядянская средняя образовательная школа» за последние три года составляет 100%, что соответствует лицензионным требованиям.

На 2022 год всего педагогов – 51/13

Из них совместителей – 11/2

Количество неспециалистов – 0 /2

Обучаются заочно – 5/0

Прошли переподготовку – 0/0

Вакансий – нет

Все предметы преподаются.

Образовательный уровень педагогов соответствует лицензионным требованиям

С высшим педагогическим образованием (региональный норматив не менее 70%)	С высшим непедагогическим образованием	Со средним профессиональным педагогическим образованием	Со средним профессиональным непедагогическим образованием	В том числе обучаются заочно
84,3% / 77 %	0%	15,7% / 23 %	0%	9,8% / 0 %

Всего педагогов с высшим педагогическим образованием 43 человека (84,3%), 10 (77 %) человек, что выше норматива кадрового обеспечения для средней общеобразовательной школы (норматив не менее 70%). Всего педагогов со средним профессиональным педагогическим образованием 8 человек (15,7%) / 3 человека (23 %) - норматив для средней общеобразовательной школы - 30%. Таким образом, 100% педагогов имеют высшее педагогическое и среднее профессиональное педагогическое образование. Отсутствуют педагоги с высшим и средним непедагогическим образованием. Образование педагогических работников соответствует преподаваемому предмету.

#### Уровень квалификации педагогов

Всего аттестовано (региональный уровень не менее 80%)	Категорийность (региональный норматив: с высшей и первой категорией не менее 65%)					
	Высшая	%	Первая	%	Соответствие уровня квалификации занимаем должности	%
90,2% /92%	24/4	47%/33 %	22/8	43,1%/59 %	0/0	0

В 2022 году 46 педагогов (90,2%) / 12 (92 %) имеют квалификационные категории (аттестованы), что превышает норму по средней общеобразовательной школе (норматив не менее 80%). Всего педагогов, имеющих высшую (24человека/4 человека) и первую (22 человека/8 человек) квалификационные категории. Аттестовано 100% руководящих работников ОУ. Таким образом, уровень квалификации педагогических работников соответствует лицензионным требованиям.

Состояние курсовой подготовки с целью повышения квалификации педагогических работников за три года

2020	2021	2022

По плану	Прошли курсы	По плану	Прошли курсы	По плану	Прошли курсы
24/7	24/7	15/10	15/10	18/3	18/3

В школе имеется план повышения курсовой переподготовки и курсов повышения квалификации педагогических и руководящих кадров. Данный план ежегодно *выполняется, поэтому каждый педагог школы не реже одного раза в три года проходит курсы повышения квалификации*. В школе в целом построена система работы по повышению квалификации курсовой подготовке педагогических и руководящих работников.

Вывод: состояние кадрового обеспечения, уровень квалификации руководящих и педагогических кадров находится на достаточном уровне. Кадровое обеспечение образовательного учреждения соответствует федеральным и региональным требованиям.

## **5. Оценка качества учебно-методического и библиотечно-информационного обеспечения**

В школе оборудовано 2 компьютерных класса. Кабинеты оснащены основным оборудованием и программным обеспечением, которое в полной мере позволяет реализовать практическую часть программы.

Разработан полный пакет документации кабинета информатики. В кабинете размещен уголок по технике безопасности с основными инструкциями.

Вся вычислительная, мультимедийная и оргтехника систематически используется педагогами и учащимися школы для организации и проведения образовательного процесса. 100% педагогов прошли обучение и имеют сертификаты пользователей ПК.

В школе школьных компьютеров подключены к глобальной сети Интернет, создан и функционирует школьный сайт в сети Интернет, активно используется электронная почта школы, проводится обеспечение школы электронными пособиями, программами. Вся документация по управленческой деятельности школы оформляется в компьютерном варианте, активно используется электронная почта. Отслеживание результатов административной деятельности проходит через систему различных мониторингов и тестирования ОУ.

Школа имеет свой сайт: [http://gladanka\\_school45@mail.ru](http://gladanka_school45@mail.ru) Сайт систематически пополняется необходимыми материалами.

Педагоги школы, используют ИКТ при проведении уроков, более 80% школьных и районных мероприятий, родительских собраний, классных часов проводится с использованием мультимедиа; учителя школы распространяют собственный педагогический опыт на страницах школьного сайта и через сеть Интернет. При помощи ИКТ проводится контроль знаний учащихся по предметам, с использованием тестирования, обработка материалов ВПР для учащихся 4,5 классов, проведение мониторингового исследования на развитие УУД у учащихся 1-5 класса. Для подготовки к ГИА учителями используются мультимедийные презентации, онлайн - тесты, олимпиады по предметам.

Библиотека образовательного учреждения является непосредственным участником образовательного процесса, обеспечивая доступ к информации, знаниям, культурным ценностям посредством использования библиотечно-информационных ресурсов образовательного учреждения. Одна из главных функций библиотеки формирование библиотечного фонда в соответствии с образовательными программами общеобразовательного учреждения.

Общий фонд учебников, используемых в образовательном процессе МКОУ «Глядянская СОШ» составляет 15986/ 2294 экземпляров. Общая обеспеченность учебниками и учебными пособиями в целом по образовательному учреждению составляет 100%, в том числе по начальному – 100%, общему – 100%, и среднему – 100%. Учебники, используемые в образовательном процессе, соответствуют Федеральному перечню учебников, рекомендуемых к использованию при реализации имеющих государственную аккредитацию образовательных программ начального общего, основного общего, среднего общего образования организациям, осуществляющим образовательную деятельность. Порядок определения списка учебников, используемых в образовательном процессе, проводится в соответствии с требованиями ст. 18 п.3, п.4 Федерального Закона от 29 декабря 2012г. №273 «Об образовании в Российской Федерации».

ской Федерации». Список учебников обсуждается и утверждается на педагогическом совете образовательного учреждения.

Библиотека МКОУ «Глядянской СОШ» расположена на третьем этаже / первом этаже образовательного учреждения. Имеет читальный зал, совмещенный с библиотекой, число мест в котором – 12/6, число сотрудников – 1/1. Нормативно-правовое обеспечение деятельности библиотеки предусматривается Положением о библиотеке ОУ и Правилами пользования библиотекой ОУ. Эти документы составлены в соответствии с нормативными документами и Уставом ОУ. Фонд библиотеки составляет 30284 /3094 единицы хранения, из них учебной литературы – 15986/2294 экземпляров, художественной – 7854/785, справочных и энциклопедических изданий – 382/5 экземпляров. Подписка на газеты и журналы не оформляется со второго полугодия 2015 года (отсутствие финансовых средств). Электронных учебников нет.

Ежегодно в библиотеке проводится перерегистрация читателей. На конец 2022 года перерегистрировано 558/65 читателей, из них обучающихся – 511/45, учителей – 47/20. Библиотека МКОУ «Глядянская СОШ» /Березовская ООШ является информационным центром образовательного учреждения, о чём свидетельствует число посещений 4150/850, количество книговыдач 4915 и количество выполненных справок 80.

Активно используются с целью популяризации чтения художественной литературы группы МКОУ «Глядянская СОШ» «Одноклассники» и «ВКонтакте», отражающих участие школьников в различных мероприятиях, посвященных писателям и литературным произведениям по различной тематике.

Практически на каждом мероприятии в библиотеке используются средства ИКТ.

Ежегодно пополняется и обновляется фонд учебников. В 2022 году поступило 502 учебника. Художественной и детской литературы за 2022 учебный год не поступало. Методической литературы не поступало. За последние 3 года было обработано и поставлено на учёт всего книг, брошюр, журналов 44 экземпляра, (записано в инвентарные книги – 44, брошюр – 0, документов временного хранения – 0), что составляет 0,11% от всего фонда библиотеки. За последние 3 года обработано и поставлено на учёт учебников 5086, что составляет 15% от всего фонда библиотеки. Освоено за последние 4 года средств за счёт субвенций 1 563 265 рублей 21 коп. Средств родителей привлечено не было.

При достаточном финансировании, фонд библиотеки будет обновляться, и пополняться новой литературой, современными видами носителей информации. Технологии XXI века позволяют расширить спектр услуг, оказываемых библиотекой образовательного учреждения, что может положительно сказаться на качестве образования в целом.

Вывод: Информационно-техническое оснащение образовательного процесса соответствует норме. Учебники, используемые в образовательном процессе, соответствуют Федеральному перечню учебников, рекомендованных Министерством образования и науки Российской Федерации к использованию в образовательном процессе в общеобразовательных учреждениях.

## **6. Оценка качества материально-технической базы**

По мнению многих специалистов, новые информационные образовательные технологии на основе компьютерных средств позволяют повысить эффективность занятий на 20-30%. Внедрение компьютера в сферу образования стало началом революционного преобразования традиционных методов и технологий обучения и всей отрасли образования, более удачным термином для технологий обучения, использующих компьютер, является компьютерная технология. В ОУ имеется возможность широко применять компьютерные технологии: все педагогические работники имеют удостоверение «Пользователь ПК». Общее количество компьютерной техники составляет - 90 ед./16 ед. (компьютер – 38 шт./3 шт.; ноутбук - 63 шт./3шт.; нетбук – 15 шт./2 шт; интерактивная доска – 8 шт./0 шт; мультимедийный проектор – 12 шт./2 шт; ксерокс – 2 шт./1 шт; многофункциональное устройство -12 шт, /1 шт., принтер-1/2 шт., конструктор «Перворобот» – 6 шт./0 шт.)

## 7. Оценка функционирования внутренней системы оценки качества образования

Школа обеспечивает разработку и внедрение модели системы оценки качества образования в школе, проведение необходимых оценочных процедур, учет и дальнейшее использование полученных результатов на основе Положения о внутренней системе оценки качества образования в МКОУ «Глядянская СОШ». Основными пользователями результатов системы оценки качества образования школы являются: учителя, обучающиеся и их родители.

Оценка качества образования осуществляется посредством:

- системы внутришкольного контроля;
- общественной экспертизы качества образования;
- лицензирования;
- государственной аккредитации;
- государственной (итоговой) аттестации выпускников;
- мониторинга качества образования.

В качестве источников данных для оценки качества образования используются:

- промежуточная и итоговая аттестация;
- мониторинговые исследования;
- социологические опросы;
- отчеты работников ОУ;
- посещение уроков и внеклассных мероприятий.

Организационная структура, занимающаяся внутришкольной оценкой, экспертизой качества образования и интерпретацией полученных результатов, включает в себя: администрацию школы, педагогический совет, методический совет школы, методические объединения учителей-предметников.

Предметом системы оценки качества образования являются:

- качество образовательных результатов обучающихся (степень соответствия индивидуальных образовательных достижений и результатов освоения обучающимися образовательных программ государственному и социальному стандартам);
- качество организации образовательного процесса: доступность образования, условия комфортности получения образования, материально-техническое обеспечение образовательного процесса, организация питания;
- качество основных и дополнительных образовательных программ, принятых и реализуемых в школе, условия их реализации;
- воспитательная работа;
- профессиональная компетентность педагогов, их деятельность по обеспечению требуемого качества результатов образования;
- эффективность управления качеством образования и открытость деятельности школы;
- состояние здоровья учащихся.

Полученные в ходе самообследования данные обеспечивают возможность описания состояния образовательной системы школы, дают общую оценку результативности деятельности ОУ.

Применение ИКТ позволило создать банк данных на всех учащихся школы, быстро анализировать собранную информацию, составлять графики, таблицы, отражать результаты мониторинга развития познавательной деятельности учащихся школы. По итогам мониторинга в конце учебного года был проведён всесторонний анализ результатов работы, отмечены положительные тенденции развития, а так же выявлены дети, у которых не наблюдается положительной динамики развития, даны рекомендации родителям, поставлены задачи на следующий год.

Общий вывод: проанализировав деятельность ОУ за 2022 год можно сделать вывод, что выстроена целостная система работы, реализована программа развития ОУ, целевая программа «Компетентный подход в современном образовании», в соответствии с разработанными документами и спланированными мероприятиями была организована деятельность ОУ на протяжении всего учебного года направленная на решение поставленных задач.

Выполнению поставленных задач способствовала спланированная деятельность администрации школы по созданию условий для участников образовательного процесса:

- составлен учебный план, позволяющий заложить фундамент знаний по основным дисциплинам, обеспечить уровень, соответствующий стандарту образования;
- создана структура методической службы в ОУ;
- все методические объединения имели четкие планы работы;
- разнообразие форм, оперативность ВШК;
- работа по организации учебно-воспитательного процесса носит научно-методический характер.

Результаты деятельности ОУ соответствуют предъявленным требованиям к содержанию и организации образовательного процесса в общеобразовательных учреждениях.

В следующем учебном году необходимо продолжить работу над повышением уровня качества знаний учащихся, подготовить к сдаче ГИА в 9-х и 11-х классах. Использовать возможности сети Интернет при организации познавательной деятельности обучающихся, подготовке к итоговой аттестации (открытый банк заданий ФИПИ <http://fipi.ru/>). Поставить под контроль МО трудные вопросы и темы. Активно использовать ресурсы урочной и внеурочной деятельности для работы со слабоуспевающими обучающимися. Осваивать и применять на практике методы и современные образовательные технологии, формирующие ключевые компетентности учащихся. Продолжить работу над повышением уровня качества знаний и функциональной грамотности обучающихся.

Приложение № 1

Утверждены  
приказом органа исполнительной власти  
субъекта Российской Федерации,  
осуществляющего управление в сфере образования  
от « 25 » 11 2020 г. N 85

ДОПОЛНИТЕЛЬНЫЕ ПОКАЗАТЕЛИ  
ПРОВЕДЕНИЯ САМООБСЛЕДОВАНИЯ ОБЩЕОБРАЗОВАТЕЛЬНОЙ ОРГАНИЗАЦИЕЙ

№ п/п	Показатели	Единица измерения
1	Численность детей, зачисленных в первый класс образовательной организации	человек 55/5
2	Численность обучающихся, набравших по 3 предметам ОГЭ не менее 12 баллов	человек 39
3	Численность обучающихся из числа детей-инвалидов, набравших по 1 предмету ОГЭ не менее 4 баллов	человек 1
4	Численность обучающихся, набравших по 3 предметам ЕГЭ не менее 220 баллов	человек/% 2 / 10%
5	Численность обучающихся из числа детей-инвалидов, набравших по 1 предмету ЕГЭ не менее 73 баллов	балл -
6	Численность обучающихся из числа детей-инвалидов, набравших по 1 предмету ЕГЭ от 63 до 72 баллов	балл 72
7	Численность обучающихся из числа детей-инвалидов, набравших по 1 предмету ЕГЭ от 53 до 62 баллов	человек 1
8	Численность обучающихся, преодолевших установленный порог в общегородских диагностиках по результатам обучения в 4-х и 7-х классах	человек 0
9	Численность обучающихся, преодолевших установленный порог в общегородских диагностиках по результатам обучения в 4-х и 7-х классах из числа детей - инвалидов	человек/% 0
10	Численность обучающихся 7-11 классов, состоящих на профилактическом учете в ОВД, не совершивших правонарушений в течение учебного года/ Численность обучающихся 7-11 классов, не совершивших правонарушений в течение учебного года	Человек 3/1,5% 0/0% 189/98,5% 18/100%
11	Численность обучающихся 7-11 классов, состоящих на внутришкольном профилактическом учете, не совершивших правонарушений в течение учебного года	человек/% 4/2% 1/2%
13	Общая численность работников	человек 72
14	Численность обучающихся в расчете на одного работника образовательной организации	7,8/3
15	Численность, удельный вес численности педагогических работников, осуществляющих основной учебный процесс (учителя, воспитатели, преподаватели и мастера производственного обучения), в общей численности работников	человек/% 51/70,8
16	Численность иных педагогических работников, не осуществляющих основной учебный процесс	человек 0
17	Численность административно-управленческого персонала	5 человек



18	Численность прочих работников из них: численность финансово-экономических работников	0 человек
19	Численность работников, оформленных в образовательной организации по основному месту работы	человек 69
20	Численность внешних совместителей	4 человек
21	Численность работников, привлекаемых по договорам гражданско-правового характера	Человек 0
22	Площадь объектов недвижимого имущества, переданного образовательной организации в оперативное управление	кв.м
23	Объем доходов в расчете на 1 кв. м. недвижимого имущества, переданного образовательной организации в оперативное управление	т.руб.
24	Средняя месячная заработная плата работников образовательной организации	29253
25	Средняя месячная заработная плата педагогических работников	руб. 40058
26	Отношение средней месячной заработной платы педагогических работников к средней заработной плате в регионе	руб./руб. 120
27	Средняя месячная заработная плата педагогических работников, осуществляющих основной учебный процесс (учителя, воспитатели, преподаватели и мастера производственного обучения) в их числе: средняя месячная заработная плата учителей	руб. 29253
28	Средняя месячная заработная плата иных педагогических работников, не осуществляющих основной учебный процесс	руб. 0
29	Средняя месячная заработная плата административно-управленческого персонала	руб. 55261
30	Средняя месячная заработная плата прочих работников	руб. 18604
31	Объем доходов образовательной организации	т. руб 2430,3
32	Объем доходов образовательной организации в расчете на 1 обучающегося	т.руб 3,1
33	Объем доходов образовательной организации в расчете на 1 работника	т.руб 17,1
34	Объем поступлений средств субсидии на финансовое	т.руб

	обеспечение выполнения государственного задания всего	
35	Из них на оказание государственных услуг	т.руб
36	Из них на выполнение государственных работ	т.руб
37	Из них на содержание имущества	т.руб
38	Объем поступлений средств субсидии на иные цели	т.руб
39	Объем поступлений от приносящей доходы деятельности	т.руб
40	Объем поступлений от благотворительных взносов, пожертвований	т.руб
41	Фонд оплаты труда	т.руб 51039,1
42	Фонд оплаты труда педагогических работников, осуществляющих основной учебный процесс (учителя, воспитатели, преподаватели и мастера производственного обучения)	т.руб 29130
43	Фонд оплаты труда иных педагогических работников, не осуществляющих основной учебный процесс	т.руб 1992,9
44	Фонд оплаты труда административно-управленческого персонала	т.руб 4311,2
45	Фонд оплаты труда прочих работников	т.руб 15605
46	Приобретение оборудования	т.руб
47	Оплата коммунальных услуг	т.руб
48	Текущий ремонт	т.руб
49	Прочие расходы	т.руб
50	Объем неиспользованного остатка средств всего	т.руб
51	В том числе: неиспользованный остаток средств субсидии на финансовое обеспечение выполнения государственного задания	т.руб

52	В том числе неиспользованный остаток средств субсидии на иные цели	т.руб
53	В том числе неиспользованный остаток средств от приносящей доходы деятельности	т.руб
54	Показатели, характеризующие выполнение муниципального задания (разрабатываются учредителем муниципальных общеобразовательных организаций)	
55	Показатели, характеризующие выполнение программы развития и годового плана (разрабатываются образовательной организацией)	1 медалист: 1 золотая

## САМООБСЛЕДОВАНИЕ

### Глядянского детского сада №2 - филиала муниципального казенного общеобразовательного учреждения «Глядянская средняя общеобразовательная школа»

Отчет представляется общественности и родителям (законным представителям) воспитанников. Отчет размещается в сети Интернет на сайте образовательного учреждения.

**Основная цель отчета:** обеспечение доступности и открытости информации о деятельности «Глядянский детский сад №2» - филиал МКОУ «Глядянская средняя общеобразовательная школа»

**Задачи отчета:**

- оценка образовательной деятельности, ее содержания и качества; • оценка системы управления ОУ;
- оценка качества кадрового, учебно-методического обеспечения;
- анализ материально-технической базы;
- информирование общественности о результатах деятельности ОУ;

#### 1. Характеристика ОУ

**Наименование:** «Глядянский детский сад №2» - филиал МКОУ «Глядянская СОШ»

**Тип учреждения:** дошкольное образовательное учреждение

**Вид:** детский сад общеразвивающей направленности

**Статус:** муниципальное учреждение

**Лицензия на осуществление образовательной деятельности**

**№ 1536-Б/С от 06.06.2016 г**

**Место нахождения:** 641400 Курганская обл. Питобольный р-н с.Глядянское, ул.Красноармейская,34

**Телефон, факс:** 8(35239)9-91-65

**Адрес электронной почты:** Selva45@mail.ru

**Режим работы:** 9 – часовой с 7.30- 16.30 понедельник – пятница

**Выходной:** суббота, воскресенье

**Заведующий:** Леонова Татьяна Николаевна

«Глядянский детский сад №2»- филиал МКОУ «Глядянская СОШ» расположен в жилом районе села, вдали от производственных предприятий . Здание детского сада построено по типовому проекту. Проектная наполняемость на 140 мест.

Самообследование деятельности «Глядянский детский сад №2» - филиал МКОУ «Глядянская СОШ» (далее - Учреждение) составлено в соответствии с Приказом Минобрнауки Российской Федерации от 14 июня 2013 г. № 462 «Порядок проведения самообследования образовательной организацией», Приказом Министерства образования и науки Российской Фе-

дерации от 14.12.2017 г. № 1218 "О внесении изменений в Порядок проведения самообследования образовательной организации, утвержденный приказом Министерства образования и науки Российской Федерации от 14 июня 2013 г. № 462"

Самообследование включает в себя аналитическую часть и результаты анализа деятельности Учреждения за 2022 год.

## 2. Оценка системы управления организации

Управление Учреждением осуществляется в соответствии с действующим законодательством и Уставом Учреждения. Управление Учреждением строится на принципах единоначалия и коллегиальности. Коллегиальными органами управления являются: педагогический совет, общее собрание работников образовательного учреждения, родительский комитет.

Управление Учреждением осуществляется в соответствии с действующим законодательством Российской Федерации. С апреля 2020 года Глядянский детский сад №2 является филиалом МКОУ «Глядянская СОШ». Деятельность Учреждения регламентируется в соответствии со следующими документами:

- Уставом Учреждения МКОУ «Глядянская СОШ»;
- локальными актами;
- договорами с родителями (законными представителями), педагогическими работниками, обслуживающим персоналом;
- должностными инструкциями.

В Учреждении сформированы коллегиальные органы управления, к которым относятся:

- общее собрание работников Учреждения;
- педагогический совет;
- родительский комитет.

Непосредственное управление Учреждением осуществляет заведующий. Деятельность коллегиальных органов управления осуществляется в соответствии с Положениями:

- Положение о Собрании трудового коллектива;
- Положение о педагогическом совете;
- Положение о родительском комитете.

Представительным органом работников является действующая в Учреждении первичная профсоюзная организация (ППО) Коллегиальные органы наделены следующими полномочиями.

1	Заведующий	контролирует работу и обеспечивает эффективное взаимодействие структурных подразделений организации, осуществляет общее руководство учреждением
2	Педагогический совет	осуществляет общее руководство образовательной деятельностью детского сада, в том числе рассматривает вопросы: <ul style="list-style-type: none"> <li>– охраны и укрепления здоровья, питания воспитанников и работников организации.;</li> <li>– регламентации образовательных отношений;</li> <li>– использования и совершенствования методов обучения и воспитания, образовательных технологий, образовательных программ;</li> <li>– организации и проведения методической работы;</li> <li>– материально-технического обеспечения образовательного процесса;</li> <li>- принимает локальные нормативные акты по вопросам организации образовательной деятельности ;</li> <li>- взаимодействия с родителями (законными представителями)</li> </ul>
	Общее собрание	реализует право работников участвовать в управлении образовательной организацией, в том числе: <ul style="list-style-type: none"> <li>– участвовать в разработке и принятии коллективного договора ,</li> </ul> <p>правил трудового распорядка, изменений и дополнений к ним;</p>

		<ul style="list-style-type: none"> <li>– принимать локальные акты, которые регламентируют деятельность образовательной организации и связанные с правами и обязанностями работников;</li> <li>– разрешать конфликтные ситуации между работниками и администрацией образовательной организации;</li> <li>– вносить предложения по корректировке плана мероприятий организации, совершенствованию ее работы и развитию материальной базы</li> </ul>
	Родительский комитет	<p>Содействие обеспечению оптимальных условий для организации воспитательно-образовательного процесса Координация деятельности групповых родительских комитетов Проведение разъяснительной и консультативной работы среди родителей (законных представителей) детей об их правах и обязанностях.</p> <p>организует помощь детскому саду:</p> <ul style="list-style-type: none"> <li>• в установлении и укреплении связей педагогического коллектива и семьи;</li> <li>• в привлечении родителей к непосредственному участию в воспитательной работе с детьми, совместных мероприятиях ОУ и семьи;</li> <li>• в организации и проведении собраний, докладов и лекций для родителей в системе педагогического всеобуча родителей детского сада, бесед по обмену опытом семейного воспитания.</li> </ul>

Структура и система управления соответствуют специфике деятельности Учреждения.

### 3. Оценка образовательной деятельности

Образовательная деятельность в Учреждении организована в соответствии с:

- Федеральным законом от 29.12.2012 № 273-ФЗ «Об образовании в Российской Федерации»,
- Федеральным государственным образовательным стандартом дошкольного образования (ФГОС ДО, Приказ Министерства образования и науки РФ № 1155 от 17.10.2013 (введен в действие 01.01.2014)
- Постановлением Главного государственного санитарного врача Российской Федерации от 28.09.2021 № 28 «Об утверждении санитарных правил СП 2.4.3648-20 «Санитарно-эпидемиологические требования к организациям воспитания и обучения, отдыха и оздоровления детей и молодежи»;
- Постановлением Главного государственного санитарного врача Российской Федерации от 27.10.2021 № 32 «Об утверждении санитарно-эпидемиологических правил и норм СанПин 2.3/2.4.3590-20 «Санитарно-эпидемиологические требования к организации общественного питания населения»;
- Постановлением Главного государственного санитарного врача Российской Федерации от 28.01.2021 № 2 «Об утверждении санитарных правил и норм СП 1.2.13685-21 «Гигиенические нормативы и требования к обеспечению безопасности и (или) безвредности для человека факторов среды обитания»;
- Уставом Учреждения.

Образовательная деятельность ведется на основании утвержденной образовательной программы дошкольного образования, которая составлена в соответствии с ФГОС дошкольного образования, с учетом примерной образовательной программы дошкольного образования, санитарно-эпидемиологическими правилами и нормативами, с учетом недельной нагрузки.

По состоянию на 31 декабря 2022 года с учетом возрастных особенностей контингента воспитанников в Учреждении функционирует 6 групп. По возрастным характеристикам представлены все виды групп дошкольного возраста:

- 1 группа – для детей раннего дошкольного возраста (с 1,5 до 3 лет) – 1 группа – для детей младшего дошкольного возраста (с 3 до 4 лет) - 2 группы – для детей среднего дошкольного возраста (с 4 до 5 лет) – 1 группа – для детей старшего дошкольного возраста (5-6 лет)
- 1 группа – для детей подготовительной группы (6-7 лет)

Фактическая наполняемость обучающихся на конец 2022 календарного года – 125 .

**4. Оценка содержания и качества образования воспитанников** Образовательная программа дошкольного образования (далее – ОПДО), разработана педагогическим коллективом Учреждения в контексте нормативных требований:

- конвенции ООН о правах ребенка (одобрена Генеральной Ассамблеей ООН 20.11.1989 г., вступила в силу для СССР 15.09.1990г.);
- федерального закона от 29.12.2012 № 273-ФЗ «Об образовании в Российской Федерации»;
- СП 2.4.3648-20 «Санитарно-эпидемиологические требования к организациям воспитания и обучения, отдыха и оздоровления детей и молодежи»;
- СП 1.213685-21 «Гигиенические нормативы и требования к обеспечению безопасности и (или) безвредности для человека факторов среды обитания»;
- Федерального государственного образовательного стандарта дошкольного образования (ФГОС ДО, Приказ Министерства образования и науки РФ № 1155 от 17.10.2013 (введен в действие 01.01.2014);
- примерной основной общеобразовательной программы дошкольного образования (одобрена решением Федерального учебно-методического объединения по общему образованию (протокол от 20 мая 2015г. №2/15).

В ОПДО на первый план выдвигается развивающая функция образования, обеспечивающая становление личности ребенка и ориентирующая педагога на его индивидуальные особенности, что соответствует современным научным концепциям дошкольного воспитания о признании самооценности дошкольного периода детства. ОПДО построена на позициях гуманно-личностного отношения к ребенку и направлена на его всестороннее развитие, формирование духовных и общечеловеческих ценностей, а также способностей и компетенций. В Программе отсутствует жесткая регламентация знаний детей. Реализация ОПДО обеспечивает государственные гарантии уровня и качества дошкольного образования, развитие личности ребенка дошкольного возраста в различных видах детской деятельности с учетом их возрастных, индивидуальных психологических и физиологических особенностей. Разработаны диагностические карты освоения ОПДО в каждой возрастной группе. Карты включают анализ уровня развития целевых ориентиров детского развития и качества освоения образовательных областей.

Результаты качества освоения ОПДО с сентября 2022 года по январь 2023 года (2022- 2023 учебный год) выглядят следующим образом:

Начальный этап (сентябрь 2022)

Промежуточный этап (январь 2023)

	1 младшая	2 младшая		Средняя А		Средняя Б		Старшая		Подготовительная	
	Янв.	Сен.	Янв.	Сен.	Янв.	Сен.	Янв.	Сен.	Янв.	Сен.	Янв.
Высокий	0 (12,6%)	1 (12,5%)	2 (12,5%)	5 (22,7%)	6 (27,2%)	6 (30%)	7 (35%)	9 (37,5%)	10 (41,6%)	9 (37,5%)	10 (41,6%)
Средний	3 (18,8%)	5 (31,6%)	6 (37,5%)	12 (54,5%)	13 (59,1%)	9 (45%)	10 (50%)	9 (37,5%)	11 (45,8%)	10 (41,6%)	11 (45,8%)

Низкий	7 (81,2%)	10 (62,5%)	8 (50%)	5 (22,7%)	4 (18,1%)	5 (25%)	3 (15%)	6 (25%)	3 (12,5%)	5 (20,8%)	3 (12,6%)
--------	--------------	---------------	------------	--------------	--------------	------------	------------	------------	--------------	--------------	--------------

Результаты педагогического анализа показывают преобладание детей с высоким и средним уровнями развития при прогрессирующей динамике на середину учебного года, что говорит о результативности образовательной деятельности в образовательном учреждении. Педагогом – психологом проведено обследование воспитанников подготовительной группы на предмет оценки сформированности предпосылок к учебной деятельности в количестве 24 человек. Задания позволили оценить уровень сформированности предпосылок к учебной деятельности: возможность работать в соответствии с фронтальной инструкцией (удержание алгоритма деятельности), умение самостоятельно действовать по образцу и осуществлять контроль, обладать определенным уровнем работоспособности, а также вовремя остановиться в выполнении того или иного задания и переключиться на выполнение следующего, возможностей распределения и переключения внимания, работоспособности, темпа, целенаправленности деятельности и самоконтроля.

### 5. Оценка организации образовательного процесса

Учебный план непрерывной образовательной деятельности в группах выполняется. Максимально допустимый объем образовательной нагрузки, в соответствии с СП 2.4.3648-20, СП 1.213685-21, перерыв между непрерывной образовательной деятельностью не менее 10 минут. В группах имеются вариативные режимы:

- основной режим дня на период сентябрь-май;
- режим дня на летний период;
- режим при плохой погоде;
- адаптационный режим;
- режим двигательной активности;
- карантинный режим.

Основные блоки организации образовательного процесса:

- совместная деятельность педагога и воспитанников в рамках непосредственно образовательной деятельности (далее НОД);
- при проведении режимных моментов;
- при взаимодействии с родителями (законными представителями)
- свободная деятельность детей. В середине НОД педагоги проводят физкультминутку.

Образовательный процесс строится на адекватных возрасту формах работы с детьми, при этом основной формой и ведущим видом деятельности является игра. Образовательная деятельность с детьми строится с учётом индивидуальных особенностей детей и их способностей.

В работе с детьми воспитатели используют следующие образовательные технологии : здоровьесберегающие технологии, технологии проектной деятельности, игровые технологии.

Для формирования положительной мотивации обучения, развитию познавательной активности и интересов воспитанников в группах созданы условия для развития разных видов детской деятельности. В развивающей предметно-пространственной среде групп выделены:

- центр сюжетно-ролевых игр;
- центр строительно-конструктивных игр;
- центр развивающих и дидактических игр;
- центр развития речи;
- центр театрализованных и режиссерских игр;
- центр продуктивной деятельности;
- центр двигательной активности;
- центр музыкального развития.

Организация образовательного пространства и разнообразие материалов, оборудования и инвентаря в учреждении обеспечивает: -игровую, познавательную, исследовательскую и творческую активность детей;

- экспериментирование с доступными детям материалами;

- двигательную активность, в том числе развитие крупной, мелкой, мимической, артикуляционной моторики, участие в подвижных играх и соревнованиях;
- эмоциональное благополучие детей во взаимодействии с предметно-пространственным окружением;
- возможность самовыражения детей.

Правильно организованная предметно-пространственная развивающая среда позволяет ребенку проявлять свои способности не только в непрерывной образовательной, но и в свободной деятельности, стимулирует развитие творческих способностей, самостоятельности, инициативности, помогает утвердиться в чувстве уверенности в себе, а значит, способствует всестороннему гармоничному развитию личности. При создании предметной развивающей среды учитывается гендерная специфика и обеспечивает среду, как общим, так и специфичным материалом для девочек и мальчиков. В качестве ориентиров для подбора материалов и оборудования выступают общие закономерности развития ребенка на каждом возрастном этапе.

Образовательный процесс в дошкольном образовательном учреждении организован в соответствии с требованиями, предъявляемые законодательством к дошкольному образованию и направлен на сохранение и укрепление здоровья воспитанников, предоставление равных возможностей для их полноценного развития и подготовки к дальнейшей учебной деятельности и жизни в современных условиях. Количество и продолжительность непосредственно образовательной деятельности устанавливаются в соответствии с санитарно-гигиеническими нормами и требованиями.

Для выбора стратегии воспитательной работы, в 2022 году проводился анализ состава семей воспитанников.

#### Характеристика семей по составу

Количество семей	Полные	Неполные	Многодетные	Опекуны	Один ребенок	Два ребенка	Три ребенка	Более трех
123	99	14	50	1	15	57	41	10

Воспитательная работа строится с учетом индивидуальных особенностей детей, с использованием разнообразных форм и методов, в тесной взаимосвязи воспитателей, специалистов и родителей.

#### Анализ профессионального уровня кадров

Образование	Высшее педагогическое	Среднее профессиональное педагогическое	Среднее профессиональное непедагогическое	Среднее
	9	0	1	0
Категория	Высшая	Первая	Соответствие	Нет категории
	1	6	2	1

#### 6. Система работы по повышению квалификации и переподготовке педагогических работников

За отчетный период в образовательном учреждении осуществлялось плановое повышение квалификации педагогов. Курсы повышения квалификации прошли 3 педагога (100% от запланированных), 1 педагог прошел профессиональную переподготовку по направлению «Дошкольное образование». Процедуру аттестации прошли 2 педагога. Педагоги постоянно повышают свой профессиональный уровень, активно принимая участие в вебинарах, в работе методических объединений, знакомятся с опытом работы своих коллег и других дошкольных учреждений, а также саморазвиваются. Все это в комплексе дает положительный результат в организации



педагогической деятельности и улучшении качества образования и воспитания дошкольников. В 2022 году воспитатель подготовительной группы принял участие в областном конкурсе методических материалов по краеведению, где занял 3 место и воспитатель средней группы принял участие в конкурсе «Фестиваль педагогического мастерства-2023», где занял 2 место.

Детский сад укомплектован достаточным количеством педагогических и иных работников, которые регулярно проходят повышение квалификации, что обеспечивает результативность образовательной деятельности. Анализ педагогического состава Учреждения позволяет сделать выводы о том, что педагогический коллектив имеет достаточный уровень педагогической культуры, стабильный, работоспособный, что позволяет решать задачи воспитания и развития каждого ребенка.

### **7. Оценка учебно-методического обеспечения**

В детском саду библиотека является составной частью методической службы. Библиотечный фонд располагается в методическом кабинете, кабинетах специалистов, группах детского сада. Библиотечный фонд представлен методической литературой по всем образовательным областям общеобразовательной программы, детской художественной литературой. Оборудование и оснащение методического кабинета достаточно для реализации образовательных программ. В методическом кабинете созданы условия для возможности организации совместной деятельности педагогов. Однако организация взаимодействия с родителями (законными представителями) в дистанционном формате выявила недостаточность библиотечно-информационного обеспечения. В связи с чем в 2023 году необходимо обеспечить подборку онлайн-ресурсов, а также пополнить библиотечный фонд методической литературой и комплектами заданий по всем образовательным областям ОПДО для подготовки педагогов к проведению занятий.

### **8. Оценка материально-технической базы**

В Учреждении сформирована материально-техническая база для реализации образовательных программ, жизнеобеспечения и развития детей. В детском саду оборудованы помещения:

- групповые помещения – 6;
- кабинет заведующего – 1;
- методический кабинет – 1;
- музыкальный и физкультурный зал (совмещенные) – 1;
- пищеблок – 1;
- прачечная – 1;
- медицинский кабинет – 1;
- кабинет учителя-логопеда – 1;
- кабинет педагога – психолога -1.

При создании предметно-развивающей среды воспитатели учитывают возрастные, индивидуальные особенности детей своей группы. Оборудованы групповые комнаты, включающие игровую, познавательную, обеденную зоны. Материально-техническое состояние детского сада и территории соответствует действующим санитарно-эпидемиологическим требованиям к устройству, содержанию и организации режима работы в дошкольных организациях, правилам пожарной безопасности, требованиям охраны труда. Групповые помещения обеспечены мебелью, игровым оборудованием в достаточном количестве в соответствии с возрастом детей. Оценка материально-технического оснащения при проведении занятий с воспитанниками выявила следующие трудности:

– недостаточно необходимого оборудования (ноутбуков, компьютеров или планшетов) по группам детского сада. Поэтому необходимо в 2023 году выйти с ходатайством к учредителю о выделении денежных средств на приобретение соответствующего оборудования и программного обеспечения. Ежегодно осуществляется плановый косметический ремонт помещений детского сада, приобретается по возможности оборудование.

## **Результаты анализа показателей деятельности организации**

<b>Показатели</b>	<b>Единица</b>	<b>Количество</b>
-------------------	----------------	-------------------

	измерения	
<b>Образовательная деятельность</b>		
Общее количество воспитанников, которые обучаются по программе дошкольного образования	человек	125
в том числе обучающиеся: в режиме полного дня (8–12 часов)	человек	125
режиме кратковременного пребывания (3–5 часов)	человек	0
в семейной дошкольной группе	человек	0
по форме семейного образования с психолого-педагогическим сопровождением, которое организует детский сад	человек	0
Общее количество воспитанников в возрасте до трех	человек	17
Общее количество воспитанников в возрасте от трех до восьми лет	человек	108
Количество (удельный вес) детей от общей численности воспитанников, которые получают услуги присмотра и ухода, в том числе		125(100 %)
8–12-часового пребывания	процент	125 (100%)
12–14-часового пребывания		0(0%)
круглосуточного пребывания		0(0%)
Численность (удельный вес) воспитанников с ОВЗ от общей численности воспитанников, которые получают услуги: по коррекции недостатков физического, психического развития	человек (процент)	0 (0%)
обучению по образовательной программе дошкольного образования		0 (0 %)
присмотру и уходу		0(0%)
Средний показатель пропущенных по болезни дней на одного воспитанника		4,8
Общая численность педагогов, в том числе с высшим образованием	количество педагогов	11
высшим образованием педагогической направленности (профиля)		9
средним профессиональным образованием		1
средним профессиональным образованием педагогической направленности (профиля)		1
Количество (удельный вес численности) педагогических работников, которым по результатам аттестации присвоена квалификационная категория, в общей численности педагогических работников, в том числе:		7
с высшей		1

первой		6
Количество (удельный вес численности) педагогических работников в общей численности педагогических работников, педагогический стаж работы которых составляет: до 5 лет		1(9,09%)
больше 30 лет		4(36,3%)
Количество (удельный вес численности) педагогических работников в общей численности педагогических работников в возрасте: до 30 лет		0
от 55 лет		1(9,09%)
Численность (удельный вес) педагогических и административно-хозяйственных работников, которые за последние 5 лет прошли повышение квалификации или профессиональную переподготовку, от общей численности таких работников		9 (81,8%)
Численность (удельный вес) педагогических и административно-хозяйственных работников, которые прошли повышение квалификации по применению в образовательном процессе ФГОС, от общей численности таких работников		9(81,8%)
Соотношение «педагогический работник/воспитанник»		11/125
Наличие в детском саду: да/нет музыкального руководителя		да
инструктора по физической культуре		да
учителя-логопеда		да
педагога-психолога		да
Логопеда		нет
<b>Инфраструктура</b>		
Общая площадь помещений, в которых осуществляется образовательная деятельность, в расчете на одного воспитанника		1067кв.м.
Площадь помещений для дополнительных видов деятельности воспитанников		50 кв. м
Наличие в детском саду: да/нет физкультурного зала		да
музыкального зала		да
прогулочных площадок, которые оснащены так, чтобы обеспечить потребность воспитанников в физической активности и игровой деятельности на улице		да

## САМООБСЛЕДОВАНИЕ

Глядянского детского сада «Малышок» - филиала муниципального казенного общеобразовательного учреждения «Глядянская средняя общеобразовательная школа»  
(с 01.01.2022 г по 31.12.2022 г.)

### Общие сведения об образовательной организации

Наименование образовательной организации	Глядянского детского сада «Малышок» - филиала муниципального казенного общеобразовательного учреждения «Глядянская средняя общеобразовательная школа» (Глядянский детский сад «Малышок» - филиал МКОУ «Глядянская СОШ»)
Руководитель	Тахтаулова Ольга Николаевна
Адрес организации	641400, Российская Федерация, Курганская область, Притобольный район, село Глядянское, улица Красноармейская, 17 улица Гагарина, 118.
Адрес филиала	641400, Российская Федерация, Курганская область, Притобольный район, село Глядянское, улица Гагарина, 118.
Телефон филиала	8 (35239) 9-37-47
Адрес электронной почты филиала	malyshokdetsad@yandex.ru
Сайт	<a href="http://glyadyanskaya-shkola.narod.ru/">http://glyadyanskaya-shkola.narod.ru/</a>
Учредитель	Муниципальное образование Притобольный район. Функции и полномочия Учредителя Учреждения от имени муниципального образования Притобольный район исполняет Администрация Притобольного района.
Дата создания	2008 г.
Лицензия	От 14.10.2019 № 590

«Глядянский детский сад «Малышок» - филиал МКОУ «Глядянская СОШ» (далее – Детский сад) расположено на окраине районного центра, вдали от производящих предприятий и торговых мест. Здание Детского сада построено по типовому проекту. Проектная наполняемость на 140 мест. Общая площадь здания 1101,8 кв. м, из них площадь помещений, используемых непосредственно для нужд образовательного процесса, 1014,3 кв. м.

Цель деятельности Детского сада – осуществление образовательной деятельности по реализации образовательных программ дошкольного образования.

Предметом деятельности Детского сада является формирование общей культуры, развитие физических, интеллектуальных, нравственных, эстетических и личностных качеств, формирование предпосылок учебной деятельности, сохранение и укрепление здоровья воспитанников.

#### *Режим работы Детского сада*

Рабочая неделя – пятидневная, с понедельника по пятницу. Длительность пребывания детей в группах – 9 часов. Режим работы групп – с 7:30 до 16:30.

### Аналитическая часть

#### **I. Оценка образовательной деятельности**

Образовательная деятельность в Детском саду организована в соответствии с Федеральным законом от 29.12.2012 № 273-ФЗ «Об образовании в Российской Федерации», ФГОС дошкольного образования. С 01.01.2021 года Детский сад функционирует в соответствии с требованиями СП 2.4.3648-20 «Санитарно-эпидемиологические требования к организациям воспитания и обучения, отдыха и оздоровления детей и молодежи», а с 01.03.2021 — дополнительно с требованиями СанПиН 1.2.3685-21 «Гигиенические нормативы и требования к обеспечению безопасности и (или) безвредности для человека факторов среды обитания».

Образовательная деятельность ведется на основании утвержденной основной образовательной программы дошкольного образования, которая составлена в соответствии с [ФГОС дошкольного образования](#), с учетом примерной образовательной программы дошкольного образования, санитарно-эпидемиологическими правилами и нормативами.

Детский сад посещают 60 воспитанников в возрасте от 2 до 7 лет. В Детском саду сформировано 5 групп общеразвивающей направленности. Из них:

от 1,5 года до 3 лет - 1 группа

от 3 лет до 7 лет - 4 группы.

### **Воспитательная работа**

С 01.09.2021 г. Детский сад реализует рабочую программу воспитания и календарный план воспитательной работы, которые являются частью основной образовательной программы дошкольного образования.

Чтобы выбрать стратегию воспитательной работы, в 2022 году проводился анализ состава семей воспитанников.

Характеристика семей по составу

<i>Состав семьи</i>	<i>Количество семей</i>	<i>Процент от общего количества семей воспитанников</i>
Полная	45	80,4%
Неполная с матерью	11	19,6%
Приемная семья (опекунство)	2	3,6%

Характеристика семей по количеству детей

<i>Количество детей в семье</i>	<i>Количество семей</i>	<i>Процент от общего количества семей воспитанников</i>
Один ребенок	6	10,7%
Два ребенка	28	50%
Три ребенка и более	22	39,3%

Воспитательная работа строится с учетом индивидуальных особенностей детей, с использованием разнообразных форм и методов, в тесной взаимосвязи воспитателей, специалистов и родителей. Детям из неполных семей уделяется большее внимание в первые месяцы после зачисления в Детский сад.

### **Дополнительное образование**

В 2022-2023 году в Детском саду работал кружок по художественно-эстетическому направлению «Кудесники».

В дополнительном образовании задействовано 66% воспитанников Детского сада.

Анализ деятельности детского сада показывает, что дополнительное образование реализуется недостаточно активно. Детский сад планирует во втором полугодии 2023 года начать реализовывать новые программы дополнительного образования.

## **II. Оценка системы управления организации**

Управление МКОУ «Глядянская СОШ» осуществляется в соответствии с действующим законодательством Российской Федерации, на основе сочетания принципов единоначалия и коллегиальности.

Единоличным исполнительным органом МКОУ «Глядянская СОШ» является, прошедший соответствующую аттестацию, директор Учреждения, который осуществляет текущее руководство его деятельностью.

В Учреждении формируются коллегиальные органы управления, к которым относятся общее собрание (конференция) работников Учреждения, педагогический совет.

#### Органы управления, действующие в Детском саду

Наименование органа	Функции
Заведующий	Контролирует работу и обеспечивает эффективное взаимодействие структурных подразделений организации, осуществляет общее руководство Детским садом
Педагогический совет Детского сада	Осуществляет текущее руководство образовательной деятельностью Детского сада, в том числе рассматривает вопросы: <ul style="list-style-type: none"> <li>– развития образовательных услуг;</li> <li>– регламентации образовательных отношений;</li> <li>– разработки образовательных программ;</li> <li>– выбора программ, пособий, средств обучения и воспитания;</li> <li>– материально-технического обеспечения образовательного процесса;</li> <li>– аттестации, повышении квалификации педагогических работников;</li> <li>– координации деятельности методических объединений</li> </ul>
Общее собрание работников Детского сада	Реализует право работников участвовать в управлении образовательной организацией, в том числе: <ul style="list-style-type: none"> <li>– участвовать в разработке и принятии коллективного договора, Правил трудового распорядка, изменений и дополнений к ним;</li> <li>– принимать локальные акты, которые регламентируют деятельность образовательной организации и связаны с правами и обязанностями работников;</li> <li>– разрешать конфликтные ситуации между работниками и администрацией образовательной организации;</li> <li>– вносить предложения по корректировке плана мероприятий организации, совершенствованию ее работы и развитию материальной базы</li> </ul>

Структура и система управления соответствуют специфике деятельности Детского сада. По итогам 2022 года система управления Детского сада оценивается как эффективная, позволяющая учесть мнение работников и всех участников образовательных отношений. В следующем году изменение системы управления не планируется.

### III. Оценка содержания и качества подготовки обучающихся

Уровень развития детей анализируется по итогам педагогической диагностики. Формы проведения диагностики: диагностические занятия (по каждому разделу программы); диагностические срезы; наблюдения, итоговые занятия.

Разработаны диагностические карты освоения основной образовательной программы дошкольного образования Детского сада (ООП Детского сада) в каждой возрастной группе. Карты включают анализ уровня развития целевых ориентиров детского развития и качества

освоения образовательных областей. Так, результаты освоения ООП Детского сада на конец 2021-2022 учебного года выглядят следующим образом:

Уровень развития	Общий результат (%)	
	2021 г	2022 г
<b>высокий</b>	40,6	35,4
<b>выше среднего</b>	33,3	35,4
<b>средний</b>	25	20,3
<b>ниже среднего</b>	1,1	2,5
<b>низкий</b>	0	0

В мае 2022 года проведена диагностика психологической готовности к обучению в школе в подготовительной группе:

32% детей имеют высокий уровень готовности к обучению в школе,

58% - средний уровень,

10% детей имеют низкий уровень готовности к обучению в школе.

Итоговая диагностика выявила: дети готовы к обучению в школе. Воспитанники детского сада ориентируются в окружающем мире, имеют достаточный словарный запас, сформирована познавательная сфера, умеют слушать и выполнять указания взрослого, действовать в соответствии с правилами.

Состояние здоровья и физического развития воспитанников удовлетворительные.

За 2021-2022 учебный год поступило 25 детей. 23 ребенка адаптировались в легкой форме, т.е. эти дети почти не болели, адекватно вели себя в коллективе. Для таких детей характерен высокий уровень навыков самообслуживания. У 2 детей острая фаза адаптационного процесса прошла в степени средней тяжести: они переболели по 1- 2 раза; у них наблюдались признаки психического стресса: страх, упрямство, плаксивость, капризность. Но по истечению 2 месяцев поведение у них нормализовалось и самочувствие улучшилось.

Результаты педагогического анализа показывают преобладание детей с высоким и средним уровнями развития при прогрессирующей динамике на конец учебного года, что говорит о результативности образовательной деятельности в Детском саду.

Детский сад скорректировал ООП ДО с целью включения тематических мероприятий по изучению государственных символов в рамках всех образовательных областей.

Образовательная область	Формы работы	Что должен усвоить воспитанник
Познавательное развитие	Игровая деятельность Театрализованная деятельность Чтение стихов о Родине, флаге и т.д.	Получить информацию об окружающем мире, малой родине, Отечестве, социокультурных ценностях нашего народа, отечественных традициях и праздниках, госсимволах, олицетворяющих Родину
Социально-коммуникативное развитие		Усвоить нормы и ценности, принятые в обществе, включая моральные и нравственные. Сформировать чувство принадлежности к своей семье, сообществу детей и взрослых
Речевое развитие		Познакомиться с книжной культурой, детской литературой. Расширить представления о госсимволах страны и ее истории

Художественно-эстетическое развитие	Творческие формы– рисование, лепка, художественное слово, конструирование и др.	Научиться ассоциативно связывать госсимволы с важными историческими событиями страны
Физическое развитие	Спортивные мероприятия	Научиться использовать госсимволы в спортивных мероприятиях, узнать, для чего это нужно

### **Оценка организации учебного процесса (воспитательно-образовательного процесса)**

В основе образовательного процесса в Детском саду лежит взаимодействие педагогических работников, администрации и родителей. Основными участниками образовательного процесса являются дети, родители, педагоги.

Основные форма организации образовательного процесса:

- совместная деятельность педагогического работника и воспитанников в рамках организованной образовательной деятельности по освоению основной общеобразовательной программы;
- самостоятельная деятельность воспитанников под наблюдением педагогического работника.

Продолжительность занятий соответствует СанПиН 1.2.3685-21 и составляет:

- в группе с детьми от 1,5 до 3 лет — до 10 мин;
- в группе с детьми от 3 до 4 лет — до 15 мин;
- в группе с детьми от 4 до 5 лет — до 20 мин;
- в группе с детьми от 5 до 6 лет — до 25 мин;
- в группе с детьми от 6 до 7 лет — до 30 мин.

Между занятиями в рамках образовательной деятельности предусмотрены перерывы продолжительностью не менее 10 минут.

Основной формой занятия является игра. Образовательная деятельность с детьми строится с учётом индивидуальных особенностей детей и их способностей. Выявление и развитие способностей воспитанников осуществляется в любых формах образовательного процесса.

Чтобы не допустить распространения коронавирусной инфекции, администрация Детского сада в 2022 году продолжила соблюдать ограничительные и профилактические меры в соответствии с СП 3.1/2.4.3598-20:

- ежедневный усиленный фильтр воспитанников и работников — термометрию с помощью бесконтактных термометров и опрос на наличие признаков инфекционных заболеваний. Лица с признаками инфекционных заболеваний изолируются;
- еженедельную генеральную уборку с применением дезинфицирующих средств, разведенных в концентрациях по вирусному режиму;
- ежедневную влажную уборку с обработкой всех контактных поверхностей, игрушек и оборудования дезинфицирующими средствами;
- дезинфекцию посуды, столовых приборов после каждого использования;
- использование бактерицидных установок в групповых комнатах;
- частое проветривание групповых комнат в отсутствие воспитанников;
- проведение всех занятий в помещениях групповой ячейки или на открытом воздухе отдельно от других групп;
- требование о заключении врача об отсутствии медицинских противопоказаний для пребывания в детском саду ребенка, который переболел или контактировал с больным COVID-19.

В 2022 году в Детский сад не поступало воспитанников, ранее проживавших на территории Украины.

## **V. Оценка качества кадрового обеспечения**



Детский сад укомплектован педагогами на 96,2 % согласно штатному расписанию. Всего работают 24 (+3 по ух. за реб.) человека. Педагогический коллектив Детского сада насчитывает 8 специалистов. Соотношение воспитанников, приходящихся на 1 взрослого:

- воспитанник/педагоги – 8/1;
- воспитанники/все сотрудники – 2,3/1.

За 2022 год педагогические работники прошли аттестацию и получили:

- соответствие занимаемой должности – 3 воспитателя.

Характеристика кадрового состава:

Уровень образования		Стаж работы				
высшее образование	средне-специальное	до 5 лет	от 5-10 лет	с 10 до 15 лет	с 15 до 20 лет	20 лет и выше
3 (+1 дек.от.)	5 (+1 дек.от.)	2 (+1 дек.от.)	-	2 (+1 дек.от.)	2	2

Аттестованы на категорию	
Высшая	нет
Первая	4
Соответствие занимаемой должности	3 (+2 дек.от.)
Не аттестованы	1 (стаж менее 2 лет)

Количество педагогов имеющих курсовую подготовку	Количество педагогов, не имеющих курсовую подготовку
6 (+1 дек.от.)	2 (+1 дек.от.)

В 2022 году педагоги Детского сада приняли участие в следующих мероприятиях:

Дуданова Елена Сергеевна	Сертификат о прохождении обучения, Январь, 2022 г.	«Экспресс-коррекция [л,л';р,р'] по подражанию с приемами нейростимуляции», 4 ч.
Дуданова Елена Сергеевна	Сертификат о прохождении дистанционного курса, март, 2022 г.	«Диагностика, коррекция и профилактика нарушений звукопроизношения», 72 ч.
Патракова Лариса Алексеевна	Удостоверение о повышении квалификации, май, 2022 г.	«Экологическое образование детей дошкольного возраста: развитие кругозора и опытно-исследовательской деятельности в рамках реализации ФГОС ДО», 16 ч.
Хлебникова Ольга Николаевна	Сертификат об обучении, ноябрь, 2022 г.	«Психология общения», 72 ч.
Хлебникова Ольга Николаевна	Сертификат об участии в вебинаре, август, 2022 г.	«Профессиональное выгорание»
Хлебникова Ольга Николаевна	Сертификат об участии в вебинаре, август, 2022 г.	«Родительское собрание. Нестандартное решение»
Хлебникова Ольга Николаевна	Сертификат об участии в семинаре, август, 2022 г.	«Самообразование как важный инструмент профессионального роста педагогического работника»

Педагоги постоянно повышают свой профессиональный уровень, участвуют в работе методических объединений, знакомятся с опытом работы своих коллег и других дошкольных

учреждений, а также саморазвиваются. Все это в комплексе дает хороший результат в организации педагогической деятельности и улучшении качества образования и воспитания дошкольников.

## **VI. Оценка учебно-методического и библиотечно-информационного обеспечения**

В Детском саду [библиотека](#) является составной частью методической службы. Библиотечный фонд располагается в методическом кабинете, кабинетах специалистов, группах детского сада. Библиотечный фонд представлен методической литературой по всем образовательным областям основной общеобразовательной программы, детской художественной литературой, а также другими информационными ресурсами на различных электронных носителях. В каждой возрастной группе имеются учебно-методические пособия, рекомендованные для планирования воспитательно-образовательной работы в соответствии с обязательной частью ООП.

Оборудование и оснащение методического кабинета достаточно для реализации образовательных программ. В методическом кабинете созданы условия для возможности организации совместной деятельности педагогов.

Информационное обеспечение Детского сада включает:

- информационно-телекоммуникационное оборудование: компьютер, 3 ноутбука, 1 принтер, проектор мультимедиа;
- программное обеспечение позволяет работать с текстовыми редакторами, интернет-ресурсами, фото-, видеоматериалами, графическими редакторами.

В Детском саду учебно-методическое и информационное обеспечение достаточное для организации образовательной деятельности и реализации образовательных программ.

## **VII. Оценка материально-технической базы**

В Детском саду сформирована материально-техническая база для реализации образовательных программ, жизнеобеспечения и развития детей. В Детском саду оборудованы помещения:

- групповые помещения – 5;
- кабинет заведующего – 1;
- методический кабинет – 1;
- логопедический кабинет – 1;
- музыкальный - физкультурный зал – 1;
- пищеблок – 1;
- прачечная – 1;
- медицинский кабинет – 1;
- процедурный кабинет – 1.

При создании предметно-развивающей среды воспитатели учитывают возрастные, индивидуальные особенности детей своей группы. Оборудованы групповые комнаты, включающие игровую, познавательную, обеденную зоны.

На участках недостаточно малых игровых форм.

Материально-техническое состояние Детского сада и территории соответствует действующим санитарно-эпидемиологическим требованиям к устройству, содержанию и организации режима работы в дошкольных организациях, правилам пожарной безопасности, требованиям охраны труда.

## **Результаты анализа показателей деятельности организации**

Данные приведены по состоянию на 30.12.2022.

№ п/п	Показатели	Единица измерения
1.	Образовательная деятельность	

1.1	Общая численность воспитанников, осваивающих образовательную программу дошкольного образования, в том числе:	60 человек
1.1.1	В режиме полного дня (8-12 часов)	60 человек
1.1.2	В режиме кратковременного пребывания (3-5 часов)	0 человек
1.1.3	В семейной дошкольной группе	0 человек
1.1.4	В форме семейного образования с психолого-педагогическим сопровождением на базе дошкольной образовательной организации	0 человек
1.2	Общая численность воспитанников в возрасте до 3 лет	8 человек
1.3	Общая численность воспитанников в возрасте от 3 до 8 лет	52 человек
1.4	Численность/удельный вес численности воспитанников в общей численности воспитанников, получающих услуги присмотра и ухода:	60 человек/ 100%
1.4.1	В режиме полного дня (8-12 часов)	60 человек/ 100%
1.4.2	В режиме продленного дня (12-14 часов)	человек/%
1.4.3	В режиме круглосуточного пребывания	человек/%
1.5	Численность/удельный вес численности воспитанников с ограниченными возможностями здоровья в общей численности воспитанников, получающих услуги:	человек/%
1.5.1	По коррекции недостатков в физическом и (или) психическом развитии	человек/%
1.5.2	По освоению образовательной программы дошкольного образования	человек/%
1.5.3	По присмотру и уходу	человек/%
1.6	Средний показатель пропущенных дней при посещении дошкольной образовательной организации по болезни на одного воспитанника	4,6 день
1.7	Общая численность педагогических работников, в том числе:	8 человек
1.7.1	Численность/удельный вес численности педагогических работников, имеющих высшее образование	3 человек/ 37,5%
1.7.2	Численность/удельный вес численности педагогических работников, имеющих высшее образование педагогической направленности (профиля)	3 человек/ 37,5%
1.7.3	Численность/удельный вес численности педагогических работников, имеющих среднее профессиональное образование	5 человек/ 62,5%
1.7.4	Численность/удельный вес численности педагогических работников, имеющих среднее профессиональное образование педагогической направленности (профиля)	5 человек/ 62,5%
1.8	Численность/удельный вес численности педагогических работников, которым по результатам аттестации присвоена квалификационная категория, в общей численности педагогических работников, в том числе:	человек/%
1.8.1	Высшая	человек/%
1.8.2	Первая	4 человек/ 50%
1.9	Численность/удельный вес численности педагогических ра-	человек/%

	ботников в общей численности педагогических работников, педагогический стаж работы которых составляет:	
1.9.1	До 5 лет	2 человек/ 25%
1.9.2	Свыше 30 лет	человек/%
1.10	Численность/удельный вес численности педагогических работников в общей численности педагогических работников в возрасте до 30 лет	1 человек/12,5%
1.11	Численность/удельный вес численности педагогических работников в общей численности педагогических работников в возрасте от 55 лет	1 человек/12,5 %
1.12	Численность/удельный вес численности педагогических и административно-хозяйственных работников, прошедших за последние 5 лет повышение квалификации/профессиональную переподготовку по профилю педагогической деятельности или иной осуществляемой в образовательной организации деятельности, в общей численности педагогических и административно-хозяйственных работников	7 человек/ 87,5%
1.13	Численность/удельный вес численности педагогических и административно-хозяйственных работников, прошедших повышение квалификации по применению в образовательном процессе федеральных государственных образовательных стандартов в общей численности педагогических и административно-хозяйственных работников	7 человек/ 87,5%
1.14	Соотношение “педагогический работник/воспитанник” в дошкольной образовательной организации	1 человек/ 8 человек
1.15	Наличие в образовательной организации следующих педагогических работников:	
1.15.1	Музыкального руководителя	да
1.15.2	Инструктора по физической культуре	да
1.15.3	Учителя-логопеда	да
1.15.4	Логопеда	нет
1.15.5	Учителя- дефектолога	нет
1.15.6	Педагога-психолога	да
2.	Инфраструктура	
2.1	Общая площадь помещений, в которых осуществляется образовательная деятельность, в расчете на одного воспитанника	кв.м.
2.2	Площадь помещений для организации дополнительных видов деятельности воспитанников	кв.м.
2.3	Наличие физкультурного зала	да

2.4	Наличие музыкального зала	да
2.5	Наличие прогулочных площадок, обеспечивающих физическую активность и разнообразную игровую деятельность воспитанников на прогулке	да

Анализ показателей указывает на то, что Детский сад имеет достаточную инфраструктуру, которая соответствует требованиям санитарных правил СП 2.4.3648-20 «Санитарно-эпидемиологические требования к организациям воспитания и обучения, отдыха и оздоровления детей и молодежи» и позволяет реализовывать образовательные программы в полном объеме в соответствии с ФГОС ДО.

Детский сад укомплектован достаточным количеством педагогических и иных работников, которые имеют квалификацию и регулярно проходят повышение квалификации, что обеспечивает результативность образовательной деятельности.